



DIAGNOZA SŁUŻĄCA WYZNACZENIU
OBSZRAU ZDEGRADOWANEGO
I OBSZARU REWITALIZACJI NA
TERENIE GMINY MIRSK

Spis treści

1. Słowniczek pojęć	3
2. Charakterystyka Gminy Mirsk	4
2.1 Informacje podstawowe.....	4
2.2 Zewnętrzne i wewnętrzne uwarunkowania rozwoju Gminy Mirsk	5
3. Metodyka wyznaczenia obszaru zdegradowanego i obszaru rewitalizacji.....	13
3.1 Metodyka prac przyjęta w procesie delimitacji obszarów zdegradowanych na terenie Gminy Mirsk.....	13
3.2 Podział Gminy Mirsk na jednostki analityczne	15
3.3 Wybór wskaźników służących dokonaniu analizy wskaźnikowej wskazanych jednostek analitycznych.....	18
4. Analiza wskaźnikowa Gminy Mirsk	23
4.1 Sfera społeczna	23
4.2 Sfera gospodarcza	37
4.3 Sfera środowiskowa	39
4.4 Sfera przestrzenno-funkcjonalna	42
4.5 Sfera techniczna.....	46
5. Wyznaczenie obszaru zdegradowanego.....	49
6. Wyznaczenie obszaru rewitalizacji	51

1. Słowniczek pojęć

REWITALIZACJA – rewitalizacja stanowi proces wyprowadzania ze stanu kryzysowego obszarów zdegradowanych, prowadzony w sposób kompleksowy, poprzez zintegrowane działania na rzecz lokalnej społeczności, przestrzeni i gospodarki, skoncentrowane terytorialnie, prowadzone przez interesariuszy rewitalizacji na podstawie gminnego programu rewitalizacji¹.

OBSZAR ZDEGRADOWANY – obszar gminy znajdujący się w stanie kryzysowym z powodu koncentracji negatywnych zjawisk społecznych, w szczególności: bezrobocia, ubóstwa, przestępczości, wysokiej liczby mieszkańców będących osobami ze szczególnymi potrzebami, o których mowa w ustawie z dnia 19 lipca 2019 r. o zapewnianiu dostępności osobom ze szczególnymi potrzebami, niskiego poziomu edukacji lub kapitału społecznego, a także niewystarczającego poziomu uczestnictwa w życiu publicznym i kulturalnym. Wyznaczenie obszaru zdegradowanego możliwe jest tylko w przypadku występowania na nim ponadto co najmniej jednego z następujących negatywnych zjawisk:

- gospodarczych – w szczególności niskiego stopnia przedsiębiorczości, słabej kondycji lokalnych przedsiębiorstw,
- środowiskowych – w szczególności przekroczenia standardów jakości środowiska, obecności odpadów stwarzających zagrożenie dla życia, zdrowia ludzi lub stanu środowiska,
- przestrzenno-funkcjonalnych – w szczególności niewystarczającego wyposażenia w infrastrukturę techniczną i społeczną lub jej złego stanu technicznego, braku dostępu do podstawowych usług lub ich niskiej jakości, niedostosowania rozwiązań urbanistycznych do zmieniających się funkcji obszaru, niskiego poziomu obsługi komunikacyjnej, niedoboru lub niskiej jakości terenów publicznych,
- technicznych – w szczególności degradacji stanu technicznego obiektów budowlanych, w tym o przeznaczeniu mieszkaniowym oraz niefunkcjonowaniu rozwiązań technicznych umożliwiających efektywne korzystanie z obiektów budowlanych w szczególności w zakresie energooszczędności, ochrony środowiska i zapewniania dostępności osobom ze szczególnymi potrzebami².

OBSZAR REWITALIZACJI – obszar obejmujący całość lub część obszaru zdegradowanego, cechujący się szczególną koncentracją negatywnych zjawisk, na którym z uwagi na istotne znaczenie dla rozwoju lokalnego gmina zamierza prowadzić rewitalizację. Obszar rewitalizacji nie może być większy niż 20% powierzchni gminy oraz zamieszkały przez więcej niż 30% liczby jej mieszkańców. Obszar rewitalizacji może być podzielony na podobszary, w tym podobszary nieposiadające ze sobą wspólnych granic³.

¹ Ustawa z dnia 9 października 2015 r. o rewitalizacji (Dz.U. z 2024 r. poz. 278).

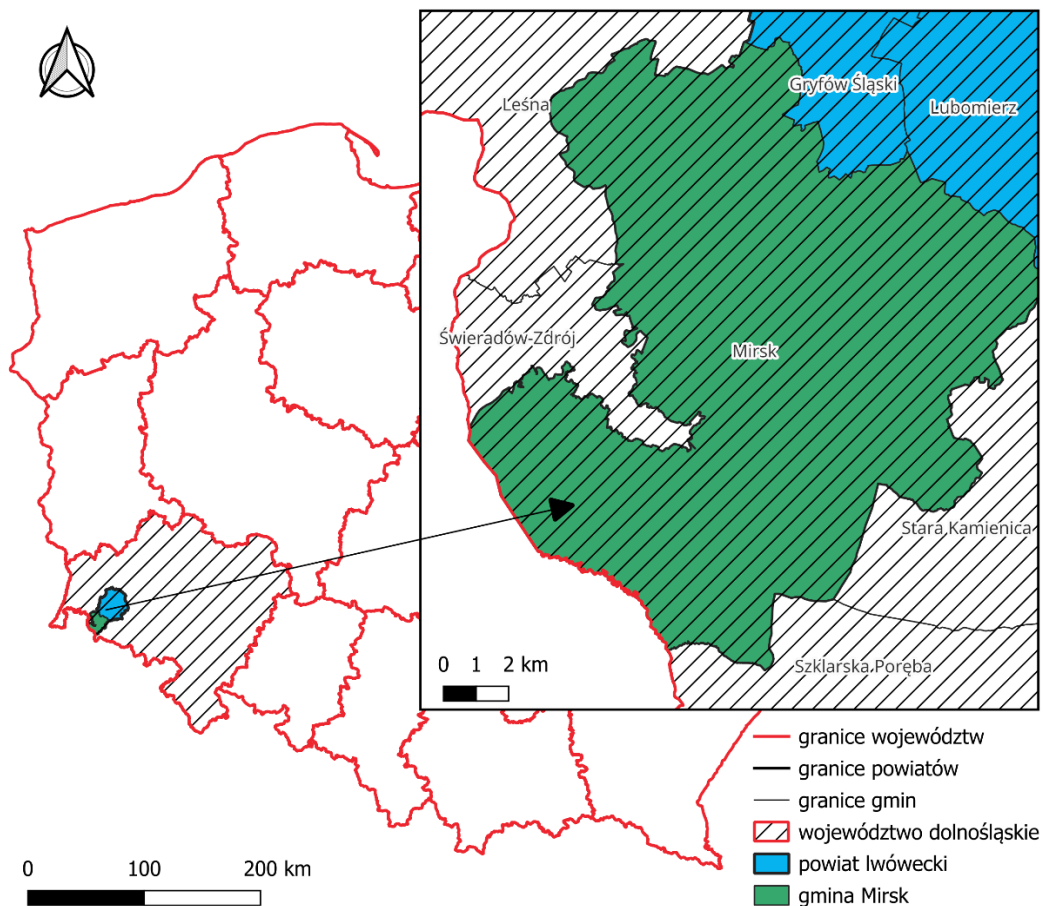
² J. w.

³ J. w.

2. Charakterystyka Gminy Mirsk

2.1 Informacje podstawowe

Gmina Mirsk jest gminą miejsko-wiejską położoną w południowej części województwa dolnośląskiego w powiecie lwóweckim. Graniczy z 6 Gminami: od zachodu z Gminą Świeradów-Zdrój (powiat lubański), od północno-zachodu i zachodu z Gminą Leśna (powiat lubański), od północy z Gminą Gryfów Śląski (powiat lwówecki), od północno-wschodu z Gminą Lubomierz (powiat lwówecki), od wschodu z Gminą Stara Kamienica (powiat karkonoski), od południowego wschodu i południa z Gminą Szklarska Poręba (powiat karkonoski). Południowo-zachodnia granica Gminy Mirsk stanowi część granicy Polski z Republiką Czeską. Należy jednak zaznaczyć, że na terenie analizowanej jednostki nie ma przejść granicznych. Najbliższe znajduje się w Czerniawie Zdrój (gmina Świeradów-Zdrój), oddalone o 12 km od miasta Mirsk. W skład Gminy wchodzi 17 sołectw: Brzezinec, Gajówka, Giebułtów, Gierczyn, Grudza, Kamień, Karłowiec, Kłopotnica, Kotlina, Krobica, Kwieciszowice, Mładz, Mroczkowice, Orłowice, Proszowa, Przecznica, Rębiszów oraz miasto Mirsk, które stanowi jej siedzibę. Według danych na stan 31.12.2023 roku pozyskanych od Urzędu Miasta i Gminy, jednostkę zamieszkiwało 7 866 osób, co stanowiło około 18% populacji całego powiatu. Powierzchnia Gminy wynosi około 187 km².



Ryc. 1 Położenie Gminy Mirsk

Źródło: opracowanie własne na podstawie danych Głównego Urzędu Geodezji i Kartografii.

2.2 Zewnętrzne i wewnętrzne uwarunkowania rozwoju Gminy Mirsk

POWIĄZANIA KOMUNIKACYJNE

Sieć komunikacyjną Gminy Mirsk tworzą drogi wojewódzkie, powiatowe, uzupełnione przez sieć dróg gminnych. Ich całkowita długość na koniec 2023 r. wynosiła 55,539 km. Struktura ta umożliwia przemieszczanie się wewnątrz jednostki oraz dojazd do sąsiednich miast i regionów. Przez Gminę przebiega droga wojewódzka nr 358 relacji Włosień-Świeradów Zdrój-Szklarska Poręba, nr 360 relacji Gryfów Śląski-Giebułtów-granica państwa (przejście Świecie – Jindrichovice), nr 361 relacji Radoniów – Mirsk – granica państwa (przejście Czerniawa Zdrój – Nove Mesto). Istotne dla społeczności lokalnej są drogi powiatowe (2423D, 2463D, 2478D, 2492D, 2494D, 2495D, 2497D, 2498D, 2502D, 2503D, 2504D, 2505D, 2506D, 2513D, 2514D, 2774D).

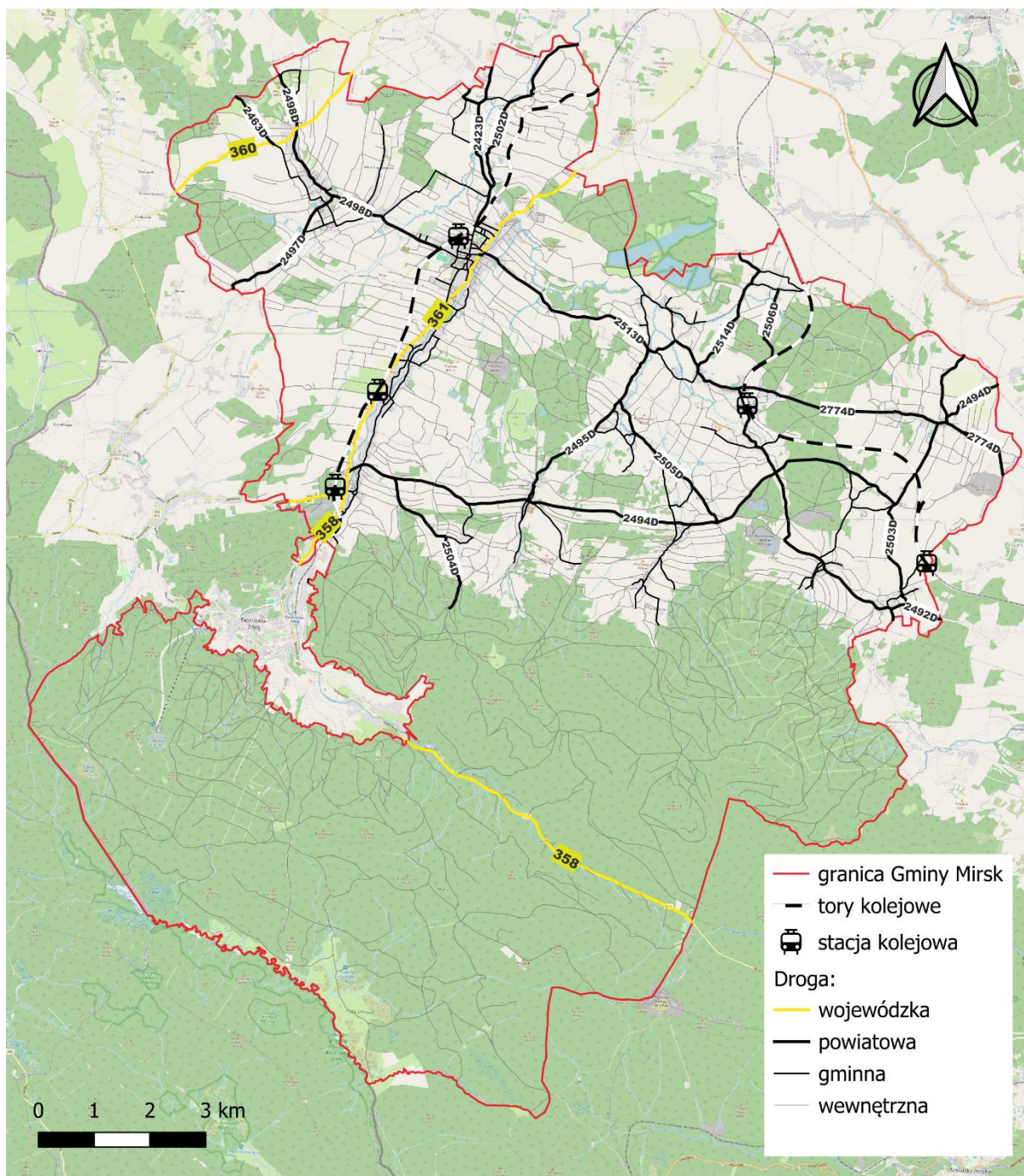
W Gminie Mirsk, oprócz dróg publicznych istnieją również drogi wewnętrzne, zwane dojazdowymi, których łączna długość wynosi ponad 400 km. Drogi te pełnią funkcję dojazdów do miejsc zamieszkania, a także stanowią ważny element transportu rolnego – umożliwiają rolnikom dojazd do pól uprawnych, a leśnikom do działek leśnych.

Siedziba Gminy – miasto Mirsk oddalone jest o 28 km od ośrodka powiatowego – Lwówka Śląskiego, czas dojazdu wynosi około 30 min. Stolica województwa – Wrocław zlokalizowana jest około 140 km na północny wschód, a czas dojazdu wynosi około 2 godz. 10 min. Najbliższym większym ośrodkiem jest Legnica, miejscowość będąca 3. co do wielkości miastem w województwie. Miasto to jest oddalone o około 70 km (1 godz. 20 min) od centrum Mirska.

Oprócz dróg, Gmina Mirsk posiada również połączenie kolejowe. Przez teren Gminy przebiega: linia kolejowa nr 317 i 336 (połączenie Gryfów Śląski – Mirsk – Świeradów-Zdrój) oraz linia kolejowa nr 274 (połączenie Jelenia Góra – Zgorzelec). Połączenia pasażerskie realizowane są przez Koleje Dolnośląskie S.A. oraz PKP S.A. Stacje Kolejowe znajdują się w: Rębiszowie, Kwieciszowicach, Mroczkowicach oraz Orłowicach.

Przewozy pasażerskie na terenie gminy Mirsk obsługiwane są przez prywatnych przewoźników. Autobusy kursują regularnie, umożliwiając mieszkańcom łatwy dostęp do różnych części gminy oraz pobliskich miast. Mieszkańcy mają również dostęp do Powiatowej Komunikacji Lwóweckiej funkcjonującej na dwóch liniach (200 i 207), której operatorem jest PKS Tour Jelenia Góra sp. z o.o. Należy jednak mieć na uwadze, że w obrębie Gminy występują miejscowości wykluczone transportowo, gdzie nie dociera komunikacja tj. Gajówka, Kłopotnica, Mładz, Brzezinięc.

Gmina Mirsk znajduje się około 140 km od najbliższego portu lotniczego, którym jest Port Lotniczy im. Mikołaja Kopernika we Wrocławiu. Dojazd samochodem z siedziby gminy na lotnisko zajmuje około dwie godziny. Lotnisko we Wrocławiu pełni kluczową rolę jako jeden z głównych węzłów komunikacyjnych w regionie, oferując szeroki wybór połączeń zarówno krajowych, jak i międzynarodowych. Dzięki temu mieszkańcy Gminy mają łatwy dostęp do destynacji w Europie i na całym świecie. Infrastruktura nie tylko sprzyja rozwojowi lokalnej gospodarki, ale także stwarza nowe możliwości dla mieszkańców w zakresie podróży i wymiany kulturalnej.



Ryc. 2 Położenie komunikacyjne Gminy Mirsk

Źródło: opracowanie własne na podstawie danych Głównego Urzędu Geodezji i Kartografii.

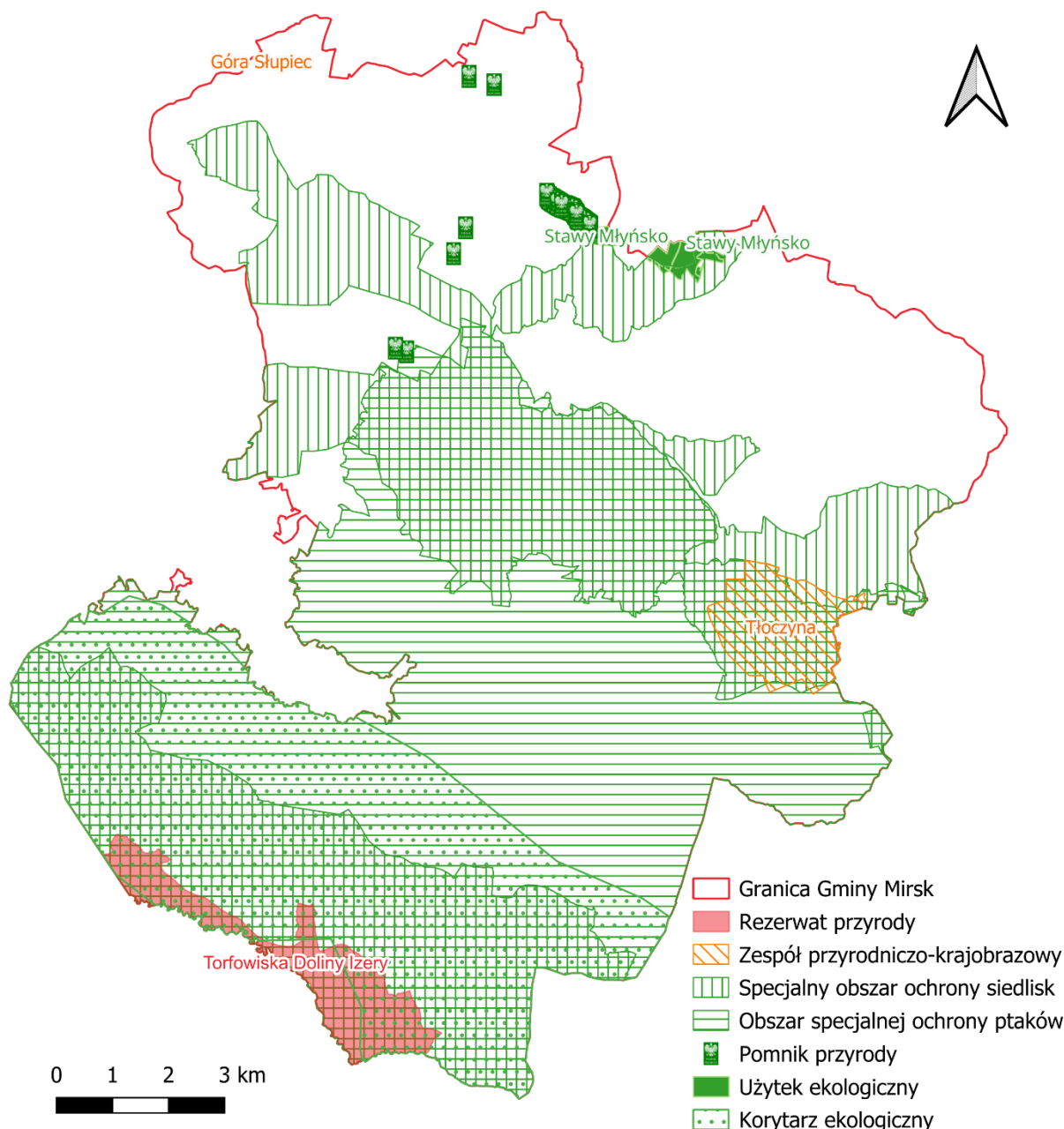
ŚRODOWISKO PRZYRODNICZE I OCHRONA PRZYRODY

W granicach Gminy Mirsk występują następujące formy ochrony określone w ustawie z dnia 16 kwietnia 2004 r. o ochronie przyrody (Dz. U. 2023 r., poz. 1336 ze zm.):

- Rezerwat Przyrody „Torfowiska Doliny Izery” – zlokalizowany jest na terenie Gminy Mirsk oraz Gminy miejskiej Szklarska Poręba. Obejmuje m.in. część Hali Izerskiej. Utworzony został w 1970 r. Jego całkowita powierzchnia wynosi 529,36 ha. Utworzony został w celu zachowania

kompleksów torfowisk typu wysokiego i przejściowego wraz z całą różnorodnością flory i fauny występującej na tym obszarze ze względów naukowych i dydaktycznych.

- Zespół przyrodniczo-krajobrazowy „Góra Słupiec” – jego celem jest ochrona krajobrazu naturalnego, walorów widokowych i estetycznych. Całkowita powierzchnia zespołu wynosi 1,22 ha. Zlokalizowany jest w północnej części Gminy Mirsk. Utworzony został w 2008 r.
- Zespół przyrodniczo-krajobrazowy „Tłoczyna” – celem jego utworzenia jest ochrony i udostępnienie dla celów rekreacyjno-poznawczych obszarów leśnych i górskich - gołoborza i granitognejsowych grup skalnych, ochrona walorów widokowych i estetycznych, a także walorów krajobrazu naturalnego i kulturowego oraz ochrona walorów przyrodniczych i korytarzy ekologicznych. Całkowita powierzchnia tego terenu wynosi 429,32 ha. Znajduje się we wschodniej części Gminy Mirsk oraz na terenie Gminy Stara Kamienica. Został utworzony w 2009 r.
- Specjalny obszar ochrony siedlisk Natura 2000 Łąki Gór i Pogórza Izerskiego - ma na celu ochronę cennych ekosystemów oraz rzadkich i zagrożonych gatunków roślin i zwierząt. Ochrona tych obszarów ma na celu zachowanie ich naturalnej różnorodności biologicznej oraz przeciwdziałanie procesom degradacji środowiska.
- Specjalny obszar ochrony siedlisk Natura 2000 Torfowiska Gór Izerskich - obejmujący torfowiska wysokie, przejściowe oraz dolinne. Obszar ten stanowi ważne siedlisko dla wielu rzadkich i chronionych gatunków roślin i zwierząt, w tym takich jak storczyki, turzyce, a także ptaki związane z wilgotnymi terenami, jak m.in. bekas i krwawodziób. Torfowiska pełnią również istotną rolę w regulacji obiegu wody oraz magazynowaniu dwutlenku węgla, a ich ochrona ma na celu zachowanie różnorodności biologicznej oraz przeciwdziałanie procesom degradacji środowiska.
- Obszary Natura 2000 – celem europejskiej sieci tych obszarów jest ochrona zagrożonych gatunków roślin i zwierząt, a także zachowanie różnorodności biologicznej na terenie Europy. Wdrażanie tej sieci jest obowiązkiem wszystkich państw członkowskich Unii Europejskiej. Sieć Natura 2000 składa się z dwóch rodzajów obszarów: obszarów specjalnej ochrony ptaków (OSO), przeznaczonych do ochrony populacji dziko żyjących ptaków, specjalnych obszarów ochrony siedlisk (SOO), które chronią naturalne siedliska oraz gatunki roślin i zwierząt. Na terenie Gminy Mirsk znajdują się następujące obszary Natura 2000: Specjalny Obszar Ochrony siedlisk Torfowiska Gór Izerskich (PLH020047), Specjalny Obszar Ochrony siedlisk Łąki Gór i Pogórza Izerskiego (PLH020102) oraz Obszar Specjalnej Ochrony ptaków Góry Izerskie (PLB020009).
- Pomniki Przyrody – w obrębie Gminy Mirsk znajduje się 7 pomników przyrody, wśród których wyróżnia się 6 jednoobektowych pomników przyrody ożywionej oraz grupa drzew – szpaler z dębu czerwonego (*Quercus rubra*).
- Użytek ekologiczny „Stawy Młyńsko” – jest to kompleks stawów hodowlanych, które są siedliskiem lęgowym dla wielu gatunków ptaków chronionych, obszar odpoczynku i żerowania dla wielu gatunków przelotnych. Stanowi największy obszar zbiorowiska szuwarowego. Powierzchnia całkowita użytku wynosi 67,74 ha. Został on utworzony w 2006 r.



Ryc. 3 Formy ochrony przyrody i korytarze ekologiczne na terenie Gminy Mirsk

Źródło: opracowanie własne na podstawie danych Głównego Urzędu Geodezji i Kartografii.

Według regionalizacji fizyczno-geograficznej J. Kondrackiego (zmodyfikowanej przez Solon i inni, 2018) południowa część Gminy Mirsk położona jest w mezoregionie Gór Izerskich, natomiast część północna w mezoregionie Pogórza Izerskiego.

Rzeźba terenu Gminy Mirsk jest wyjątkowo zróżnicowana, co nadaje jej unikalne walory krajobrazowe. Gmina ta dzieli się na dwie główne części o odmiennym charakterze geograficznym. Południowa część to teren górski, natomiast północna ma charakter podgórski. Takie ukształtowanie terenu sprawia, że krajobraz tej okolicy jest pełen kontrastów i oferuje spektakularne widoki. Jednym z najbardziej rozpoznawalnych punktów w tej okolicy jest Stóg Izerski (1 107 m), wznoszący się na granicy Gór Izerskich. Jego granitowy i granitognejsowy szczyt wyróżnia się w panoramie Kotliny Mirska, stanowiąc dominujący element widokowy. Na szczycie znajduje się wieża radiokomunikacyjna oraz budynek

schroniska, a do samego wierzchołka prowadzi kolej gondolowa, która startuje ze Świeradowa Zdroju. Stóg Izerski jest doskonałym punktem widokowym, z którego rozciąga się zapierający dech widok na Świeradów Zdrój, Kotlinę Mirską, Grzbiet Kamienicki oraz Pogórze Izerskie.

Poziom lesistości w analizowanej Gminie według danych GUS na koniec 2023 roku wynosił 54,6%. Powierzchnia gruntów leśnych w jednostce wynosiła 10 475,25 ha z czego jedynie około 1,4% stanowiły lasy prywatne. Nadzór nad większością lasów publicznych w obrębie jednostki sprawuje Nadleśnictwo Świeradów, natomiast na terenach w południowo wschodniej części Gminy – Nadleśnictwo Szklarska Poręba. Z kolei nadzór nad lasami niestanowiącymi własności Skarbu Państwa prowadzony jest przez starostę, w tym przypadku Starostę Lwóweckiego.

Gmina Mirsk leży w dorzeczu rzeki Odry, regionie wodnym Środkowej Odry oraz dorzeczu rzeki Łaby, regionie wodnym Izery. W jej obrębie znajdują się następujące Jednolite Części Wód Powierzchniowych: Kwisa do zb. Leśna (RW6000031665159), Kamienna od źródła do Kamieńczyka (RW60000216219), Kamienna Mała (RW6000031626), Kamienica (RW60000316329), Bruśnik (RW60000316652), Witka od granicy państwa do ujścia (RW60000317429), Izera od źródła do granicy państwa (RW500002987). Rzeka Izera tworzy południową granicę gminy Mirsk, odwadniając wschodnie rejony Gór Izerskich. Jej źródła znajdują się na wysokości około 1000 m n.p.m. na stokach Smreka i Stogu Izerskiego. Izera, o długości około 164 km, wpada do Łaby w Czechach. Na terenie gminy do Izery wpływają m.in. Tracznik, Łącznik, Jagnięcy Potok i Kobyła. Na terenie Gminy Mirsk główną rolę odgrywa rzeka Kwisa – lewobrzeżny dopływ Bobru o długości 126,8 km. Źródła Kwisy znajdują się w Górach Izerskich, również na wysokości około 1000 m n.p.m. W gminie do Kwisy uchodzą Długi Potok i Czarny Potok. Długi Potok zaczyna się w Janicach na wysokości 450 m n.p.m. i po 10 km wpada do Kwisy w okolicach Mirska. Czarny Potok, o długości 14,5 km, wypływa ze stoków Smreka na wysokości 1050 m n.p.m. i uchodzi do Kwisy w pobliżu Brzezińca.

SYTUACJA DEMOGRAFICZNA

Sytuacja demograficzna stanowi jeden z kluczowych czynników wpływających na rozwój jednostek samorządu terytorialnego. Wzrost lub spadek liczby ludności, zmiany w strukturze wiekowej mieszkańców oraz migracje mają bezpośredni wpływ na planowanie inwestycji, decyzje budżetowe i lokalną gospodarkę. Stabilny wzrost populacji sprzyja rozwojowi infrastruktury i usług, natomiast spadek liczby mieszkańców może prowadzić do problemów finansowych i społecznych. Dlatego analiza demograficzna jest niezbędna, by samorządy mogły lepiej przygotować się na przyszłe wyzwania i zapewnić zrównoważony rozwój.

W latach 2019-2023 Gmina Mirsk odnotowała spadek liczby mieszkańców. W 2019 roku zamieszkiwało ją 8 525 osób, natomiast do 2023 roku liczba mieszkańców spadła do 8 127, co stanowiło 19% całkowitej populacji powiatu lwóweckiego. Dynamika zmian demograficznych w gminie wyniosła 98,8%, co wskazuje na powolny, ale stały spadek liczby ludności w tym okresie. Jest to zjawisko niekorzystne, które wpisuje się w ogólnokrajowy trend spadku liczby ludności.

Dane Głównego Urzędu Statystycznego (GUS) za lata 2019-2023 wskazują na trend wyludniania się wszystkich gmin powiatu lwóweckiego, choć tempo tych zmian jest zróżnicowane. Najszybciej zmiany zachodzą w Gminie Lubomierz, gdzie średnia dynamika wynosiła 97,5%. W porównaniu z innymi gminami w powiecie, w Gminie Mirsk negatywne zmiany demograficzne związane ze zmniejszeniem liczby mieszkańców, zachodzą najwolniej.

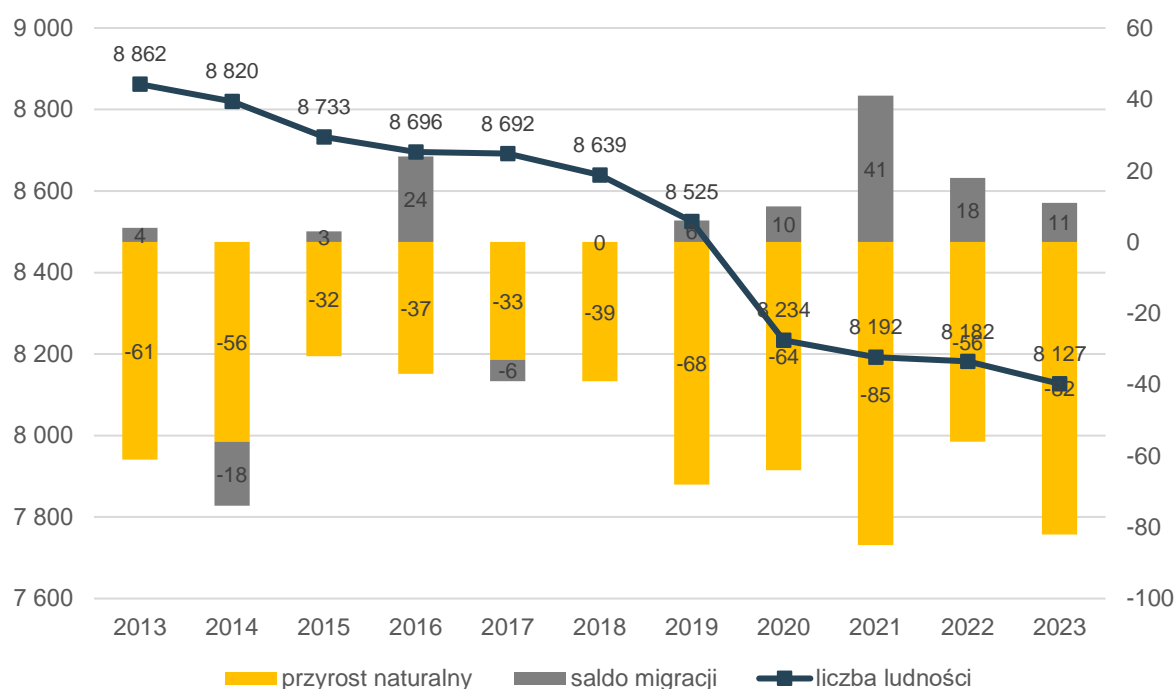
Szczegółowe dane dotyczące liczby ludności w latach 2019-2023 w gminach powiatu lwóweckiego przedstawia poniższa tabela.

Tabela 1 Zmiany liczby ludności w powiecie lwóweckim latach 2019-2023

JST	2019	2020	2021	2022	2023	udział w 2023 r.	średnia dynamika
Powiat lwówecki	45 925	44 033	43 473	43 157	42 817	100%	98,3%
Gryfów Śląski	9 667	9 417	9 306	9 185	9 085	21%	98,5%
Lubomierz	6 218	5 760	5 657	5 619	5 618	13%	97,5%
Lwówek Śląski	17 268	16 607	16 354	16 246	16 087	38%	98,3%
Mirsk	8 525	8 234	8 192	8 182	8 127	19%	98,8%
Wleń	4 247	4 015	3 964	3 925	3 900	9%	97,9%

Źródło: opracowanie własne na podstawie danych GUS.

Długoterminowa analiza demograficzna Gminy Mirsk, obejmująca 10 lat, ukazuje, że w badanym okresie liczba mieszkańców stale zmniejszała się. W 2013 roku wynosiła 8 862 osób, natomiast w 2023 roku było to 8 127, co oznacza spadek o 735 osób. Przyrost naturalny przez cały okres analizy był ujemny, co oznacza, że liczba zgonów przewyższała liczbę urodzeń, a najgorszy wynik odnotowano w 2021 r. (-85). Saldo migracji przez większość lat było dodatnie, z wyjątkiem 2014, 2017 oraz 2018 roku, co oznacza, że wówczas więcej osób opuściło Gminę, niż się w niej osiedliło, co dodatkowo przyczyniało się do spadku liczby ludności. Ogólny trend wskazuje na zmniejszanie się populacji w Gminie, co jest wynikiem zarówno ujemnego przyrostu naturalnego, pomimo dodatniego salda migracji w ostatnich latach. Omawiane zmiany demograficzne przedstawia poniższa rycina.



Ryc. 4 Zmiany liczby ludności w Gminie Mirsk w latach 2013-2023

Źródło: opracowanie własne na podstawie danych GUS.

PLANOWANIE I ZAGOSPODAROWANIE PRZESTRZENNE

Polityka przestrzenna Gminy Mirsk prowadzona jest głównie w oparciu o Studium uwarunkowań i kierunków zagospodarowania przestrzennego Miasta i Gminy Mirsk uchwalone na podstawie Uchwały nr XLVIII/436/18 Rady Miejskiej Gminy Mirsk z dnia 18 października 2018 r. Studium sporządza się dla całego obszaru gminy w jej granicach administracyjnych. Jego zapisy stanowią podstawę dla władz gminy przy opracowywaniu miejscowych planów zagospodarowania przestrzennego, zapewniając jednocześnie ich wzajemną spójność. Plany miejscowe muszą być zgodne z ustaleniami studium i nie mogą ich naruszać. Głównym zadaniem studium jest wspieranie harmonijnej polityki przestrzennej, która łączy rozwój społeczno-gospodarczy z zasadami zrównoważonego rozwoju, jednocześnie uwzględniając założenia polityki przestrzennej na szczeblu krajowym i regionalnym. Warto podkreślić, że Ustawa z dnia 7 lipca 2023 r. o zmianie ustawy o planowaniu i zagospodarowaniu przestrzennym oraz niektórych innych ustaw, wprowadziła obowiązek opracowania planu ogólnego jako dokumentu planistycznego obejmującego całą gminę. Plan ten, który należy sporządzić do końca 2025 roku, stanie się aktem prawa miejscowego, zastępując dotychczasowe studium uwarunkowań i kierunków zagospodarowania przestrzennego.

Miejscowe plany zagospodarowania przestrzennego są podstawą systemu planowania przestrzennego na terenie gmin i stanowią akty prawa miejscowego. Według danych na koniec 2023 r. na obszarze Gminy Mirsk obowiązywało 12 miejscowych planów zagospodarowania przestrzennego, co sprawia, że udział powierzchni Gminy pokrytej miejscowymi planami zagospodarowania przestrzennego wynosi 10% (1944,83 ha). Należy zauważyć, że cały obszar miasta Mirsk jest pokryty planami.

Struktura użytkowa Gminy zdominowana jest przez tereny leśne, które zajmują ponad 50% jej całkowitej powierzchni. Swoim zasięgiem obejmują południową część jednostki. Natomiast w północnej części dominują użytki rolne. Zgodnie z zapisami Powszechnego Spisu Rolnego 2020 zajmują one 4111,04 ha, co stanowi około 22% powierzchni Gminy Mirsk. Ze względu na zróżnicowaną rzeźbę terenu, zabudowa w Gminie Mirsk koncentruje się głównie w jej północnej części, gdzie większość miejscowości ma charakter łańcuchowy. Centralnym ośrodkiem gminy jest miasto Mirsk, które pełni funkcje administracyjne i usługowe, wyróżniając się unikalnym stylem zabudowy typowym dla obszarów podgórskich. Dla ochrony jego dziedzictwa kulturowego wyznaczono dwie strefy ochrony konserwatorskiej: Strefa A – obejmuje stare miasto w granicach średniowiecznego układu lokacyjnego, skupiając się na najstarszych zabytkach; Strefa B chroni historyczny układ urbanistyczny miasta i okolicznych wsi, powstały w okresie intensywnego rozwoju w XIX i XX wieku, wykraczający poza pierwotne granice miasta. W centrum Mirska znajduje się rynek z renesansowym ratuszem z XVI wieku, którego wieża z barokowym hełmem jest ważną dominantą krajobrazową. Inne charakterystyczne obiekty to Kościół Zwiastowania NMP z 1562 roku, ruiny kościoła ewangelickiego oraz wieża ciśnień z 1890 roku, dziś pełniąca funkcję wieży widokowej. Układ miasta rozciąga się wzdłuż drogi wojewódzkiej nr 361 (łączącej Gryfów Śląski z Czerniawą-Zdrojem) oraz po obu stronach rzeki Kwisy. Zabudowa Mirska płynnie łączy się z sąsiednimi miejscowościami, takimi jak Brzezinec i Karłowiec na północy oraz Kamień i Mroczkowice na południu, tworząc ciąg osadniczy. W gminie wyróżniają się także większe wsie, takie jak Giebułtów i Rębiszów, które pełnią istotną rolę społeczno-gospodarczą podobnie jak Mirsk.

W Planie zagospodarowania przestrzennego województwa dolnośląskiego, przyjętego uchwałą nr XIX/482/20 z dnia 16 czerwca 2020 r. Sejmiku Województwa Dolnośląskiego, zostały wyróżnione następujące obszary funkcjonalne:

1. Miejskie obszary funkcjonalne:

- a. ośrodka wojewódzkiego:
 - Wrocławski Obszar Funkcjonalny,
- b. ośrodków regionalnych:
 - Legnicko-Głogowski Obszar Funkcjonalny,
 - Wałbrzyski Obszar Funkcjonalny,
 - Jeleniogórski Obszar Funkcjonalny,
2. Obszary funkcjonalne szczególnego zjawiska w skali makroregionalnej:
 - a. obszary górskie:
 - Sudecki Obszar Funkcjonalny,
3. Obszary wymagające rozwoju nowych funkcji przy użyciu instrumentów właściwych polityce regionalnej:
 - a. przygraniczne:
 - Przygraniczny obszar funkcjonalny,
4. Obszary kształtowania potencjału rozwojowego:
 - a. cenne przyrodniczo:
 - Obszar funkcjonalny cenny przyrodniczo.

Gmina Mirsk należy do Jeleniogórskiego Obszaru Funkcjonalnego, czyli do obszaru bazującego na bogatych tradycjach subregionu, łączący aspiracje centrum turystycznego i wypoczynkowego oraz aglomeracji skupiającej nowoczesną gospodarkę. Jeleniogórski Obszar Funkcjonalny obejmuje 18 gmin. Ponadto położone jest na terenie Sudeckiego Obszaru Funkcjonalnego oraz przygranicznego obszaru funkcjonalnego. Zalicza się również do gmin w granicach obszaru funkcjonalnego cennego przyrodniczo. Na jej terenie zlokalizowane są korytarze ekologiczne o znaczeniu ponadlokalnym (międzynarodowym, krajowym i regionalnym) oraz lądowe korytarze Ekologiczne. Zgodnie z zapisami Planu zagospodarowania przestrzennego województwa dolnośląskiego, analizowana jednostka znajduje się na wykazie gmin, przez które przebiegają linie kolejowe, jako tereny zamknięte, zastrzeżone ze względu na obronność i bezpieczeństwo państwa oraz wykazie gmin, w których zlokalizowane są udokumentowane niezagospodarowane złoża kopalin o znaczeniu ogólnokrajowym i regionalnym.

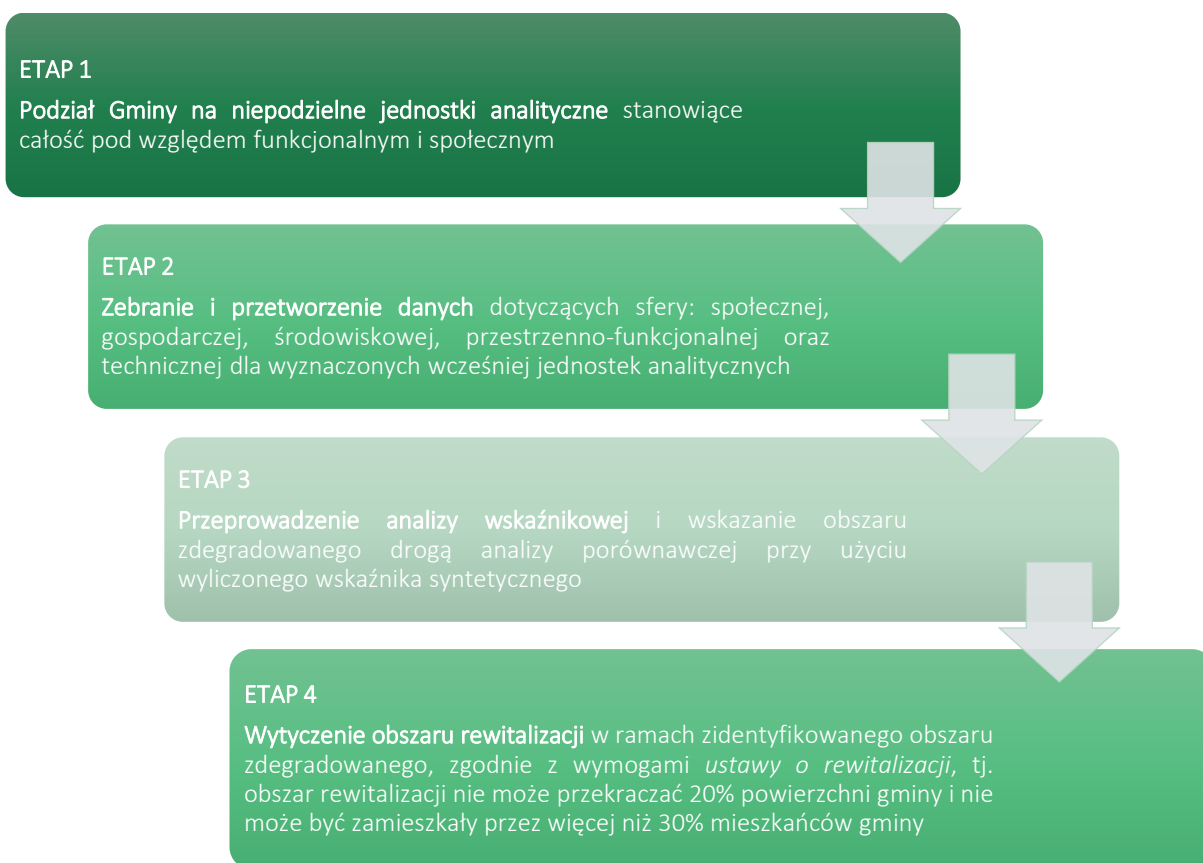
3. Metodyka wyznaczenia obszaru zdegradowanego i obszaru rewitalizacji

3.1 Metodyka prac przyjęta w procesie delimitacji obszarów zdegradowanych na terenie Gminy Mirsk

ETAPY PRAC

Diagnoza służąca wyznaczeniu obszaru zdegradowanego i obszaru rewitalizacji na terenie Gminy Mirsk oraz zawarta w niej procedura delimitacji, opracowana została w sposób spełniający wymogi *ustawy z dnia 9 października 2015 r. o rewitalizacji (tj. Dz. U. z 2024 poz. 278) dalej: ustawa o rewitalizacji*. Podczas opracowywania procedury delimitacji, korzystano także z wytycznych i rekomendacji zawartych w publikacji „Delimitacja – krok po kroku” zrealizowanej przez zespół pracowników Instytutu Rozwoju Miast pod redakcją Ministerstwa Infrastruktury i Budownictwa⁴.

Przyjęta w procesie delimitacji obszarów zdegradowanych i obszarów rewitalizacji na terenie Gminy Mirsk metodyka, zakładała czteroetapowy system pracy, który przedstawiony został na poniższej grafice.



⁴ Opracowanie zrealizowane przez Instytut Rozwoju Miast na zlecenie Ministerstwa Infrastruktury i Budownictwa, Departamentu Polityki Przestrzennej w ramach umowy nr DPP-U-POWER-173/16, której przedmiotem było: Opracowanie merytoryczne publikacji z zakresu diagnozy i delimitacji obszarów zdegradowanych, ISBN 978-83-7610-653-3

METODA WYZNACZENIA OBSZARU ZDEGRADOWANEGO PRZY UŻYCIU WSKAŹNIKA SYNTETYCZNEGO

Z uwagi na fakt, że dobrane wskaźniki przedstawiane są w różnych jednostkach i przedziałach, ich porównywanie oparte na jednowymiarowych zasadach statystycznych pozostaje utrudnione. W przypadku analizy zjawisk złożonych, które opisuje się więcej niż jedną zmienną pojawiają się problemy, jakie nie występują w analizach prostych dla jednej zmiennej.

Dlatego też, podstawą analizy wielowymiarowej jest **wskaźnik syntetyczny**, który pozwala na porównanie poszczególnych mierników i otrzymanie jednego wskaźnika poziomu rozwoju obszaru. Jest to możliwe dzięki standaryzacji różnych zmiennych niezależnie od ich rodzaju, znaku, wielkości i jednostek.

Standaryzacja danych służy sprowadzeniu zmiennych o różnej wartości i jednostkach do wzajemnej porównywalności. Wiąże się ona również z ustaleniem kierunku wpływu każdego ze wskaźników, czyli określeniem czy dany wskaźnik jest stymulantą, czy destymulantą. W przypadku stymulandy, wzrost wskaźnika oznacza pozytywny rezultat dla badanego zjawiska, natomiast w przypadku destymulandy – wzrost wartości zmiennej świadczy negatywnie o zjawisku.

Z tego względu, w celu standaryzacji wskaźników posłużono się metodą wyrażoną wzorem:

$$t_{ij} = \frac{x_{ij} - \bar{x}_j}{s_j}, \text{ gdy zmienna jest stymulantą lub}$$
$$t_{ij} = \frac{x_{ij} - \bar{x}_j}{s_j} * (-1), \text{ gdy zmienna jest destymulantą,}$$

gdzie:

t_{ij} – standaryzowana wartość wskaźnika j dla jednostki analitycznej i,

x_{ij} – wartość wskaźnika j dla jednostki analitycznej i,

\bar{x}_j – średnia arytmetyczna wskaźnika j,

s_j – odchylenie standardowe wskaźnika j.

W ten sposób wartości większe od średniej dla całej Gminy po standaryzacji będą przyjmowały wartość dodatnią (korzystniejszą dla danej jednostki analitycznej), natomiast wartości mniejsze od średniej – wartość ujemną (niekorzystną dla danej jednostki analitycznej). Im niższa jest wartość standaryzowanego wskaźnika tym poziom koncentracji negatywnego zjawiska w danej jednostce analitycznej jest większy.

Ostatnim etapem wyznaczenia wskaźnika syntetycznego jest obliczenie średniej arytmetycznej zestandaryzowanych zmiennych dla każdej z badanych sfer: społecznej, gospodarczej, środowiskowej, przestrzenno-funkcjonalnej i technicznej. Wartość wskaźnika syntetycznego odpowiada na pytanie, czy dana jednostka analityczna znajduje się w stanie kryzysowym. Wysokie wartości wskaźnika świadczą

o pozytywnym obrazie zjawisk w danej jednostce, natomiast niskie ukazują koncentrację zjawisk kryzysowych. W celu uzyskania wartości wskaźnika syntetycznego posłużono się wzorem:

$$P_i = \frac{1}{n} \sum_{i=1}^n t_{ij}$$

gdzie:

P_i – syntetyczny wskaźnik negatywnych zjawisk dla jednostki analitycznej i ,

n – liczba wskaźników,

t_{ij} – wartość wskaźnika j dla jednostki analitycznej i .

Zgodnie z przyjętą metodologią **do obszaru zdegradowanego włączone mogą zostać wszystkie te jednostki analityczne, których wskaźnik syntetyczny jest ujemny (mniejszy niż 0) w sferze społecznej oraz w co najmniej jednej z pozostałych sfer**. Im niższe wartości przyjmuje wskaźnik syntetyczny tym poziom negatywnych zjawisk w danej sferze jest większy.

Spśród wyznaczonych obszarów zdegradowanych wytyczono **obszar rewitalizacji, który zgodnie z wymogami ustawy o rewitalizacji, nie może przekraczać 20% powierzchni gminy i nie może być zamieszkały przez więcej niż 30% mieszkańców gminy**.

3.2 Podział Gminy Mirsk na jednostki analityczne

Zgodnie z przedstawioną w powyższym rozdziale metodyką prac, przyjętą w procesie delimitacji obszarów zdegradowanych, etap pierwszy dotyczył podziału Gminy na niepodzielne jednostki analityczne, stanowiące całość pod względem funkcjonalnym i społecznym. Takie działanie umożliwiło zebranie i przetworzenie, a w kolejnym kroku zagregowanie danych opisujących sfery: społeczną, gospodarczą, środowiskową, przestrzenno-funkcjonalną oraz techniczną.

Dokonując podziału obszaru wiejskiego Gminy Mirsk na jednostki analityczne, zdecydowano oprzeć się o istniejący podział na obręby ewidencyjne. Z kolei analizując dane dotyczące liczby mieszkańców miasta Mirsk zauważono, że zamieszkuje je 3 342 osób (stan na 31 grudnia 2023 r. według danych Urzędu Miasta i Gminy Mirsk), co odpowiada 42,5% ogółu mieszkańców Gminy. Zgodnie z ustawą o rewitalizacji, taka jednostka nie mogłaby stanowić obszaru rewitalizacji. W związku z tym zdecydowano się podzielić miasto na dwie mniejsze jednostki, spełniając tym samym kryterium ustawowe. Miasto Mirsk zostało podzielone na 2 jednostki analityczne, z uwzględnieniem struktury funkcjonalno-przestrzennej, terenów istotnych dla lokalnej społeczności. Granice poprowadzono wzdłuż granic działek ewidencyjnych oraz ciągów komunikacyjnych. Uzyskane w procesie delimitacji jednostki analityczne powinny także odzwierciedlać specyfikę danego terenu, ze szczególnym uwzględnieniem funkcji dominującej, a także sposobu zagospodarowania przestrzennego. Ważnym jest również, aby w trakcie dokonywania podziału, uwzględnić intensywność użytkowania danego obszaru. Wyznaczono ścisłe centrum oraz obrzeża. Powstały 2 jednostki analityczne: Mirsk oraz Mirsk Centrum.

Na potrzeby procesu delimitacji obszarów zdegradowanych na obszarze Gminy wyodrębniono 19 jednostek analitycznych. Dodatkowo wyznaczono obszar Izera, który wyłączono z przeprowadzanej analizy. Udział mieszkańców tego terenu w całkowitej liczbie ludności Gminy wynosi zaledwie 0,05%. Dane wyjściowe, które przyporządkowano dla ulic położonych na obszarze miasta (np. ulice stanowiące granice pomiędzy jednostkami), zostały do nich rozdzielone proporcjonalnie do długości ulicy znajdującej się w danej jednostce analitycznej. Wykaz jednostek analitycznych wraz z ulicami i miejscowościami wchodzącymi w ich skład, zaprezentowano w poniższej tabeli.

Tabela 2 Wykaz ulic i miejscowości wchodzących w skład jednostki analitycznych wyznaczonych na terenie Gminy Mirsk

Jednostka analityczna	Wykaz ulic, miejscowości i przysiółków
Brzezinec	Brzezinec
Gajówka	Gajówka
Giebułtów	Augustów, Giebułtów, Giebułtówek, Wola Augustowska, Giebułtów ul. Bloki
Gierczyn	Gierczyn
Grudza	Grudza
Kamień	Kamień
Karłowiec	Karłowiec
Kłopotnica	Kłopotnica
Kotlina	Kotlina
Krobica	Kamienna Góra, Krobica
Kwieciszowice	Kwieciszowice
Mirsk	ul. Boczna, ul. Fryderyka Chopina, ul. Fabryczna, ul. Graniczna, ul. Jana Kilińskiego, ul. Kwiatowa, ul. Łąkowa, ul. Adama Mickiewicza (częściowo), ul. Nadbrzeżna, ul. Ofiar Oświęcimskich, Osiedle Izerska Polana, Osiedle Lniarskie, Osiedle Słoneczne, ul. Polna, ul. Przedmieście, ul. Spacerowa, ul. Widokowa, ul. Ogrodowa (częściowo), ul. Wodna (częściowo), al. Wojska Polskiego (częściowo), ul. Zdrojowa (częściowo)
Mirsk Centrum	ul. Kpt. Betleja, ul. Bohaterów znad Nysy, ul. Cicha, pl. Dworcowy, ul. Bartosza Głowackiego, ul. Kościelna, ul. Tadeusza Kościuszki, ul. Ogrodowa (częściowo), ul. Podchorążych, ul. Podkolejowa, ul. Prosta, ul. Gen. Władysława Sikorskiego, ul. Juliusza Słowackiego, pl. Targowy, ul. Wodna (częściowo), al. Wojska Polskiego (częściowo), pl. Wolności, ul. Zdrojowa (częściowo), ul. Zielona, ul. Adama Mickiewicza (częściowo)
Mładz	Mładz
Mroczkowice	Mroczkowice
Orłowice	Orłowice
Proszowa	Proszowa

Przecznica	Przecznica
Rębiszów	Rębiszów
Izera	Rozdroże Izerskie, Stóg Izerski, Hala Izerska 1

Źródło: opracowanie własne.

Szczegółowe dane dotyczące demografii i powierzchni wyznaczonych jednostek analitycznych przedstawione zostały w kolejnej tabeli. Największą jednostką pod względem liczby ludności jest jednostka Mirsk Centrum zamieszkiwana przez 1 864 osoby, stanowią oni 23,7% w całkowitej liczbie mieszkańców Gminy. Największą powierzchniowo jednostką biorącą udział w analizie wskaźnikowej jest Rębiszów, który zajmuje 14,26 km², co stanowi 7,64% powierzchni całej Gminy.

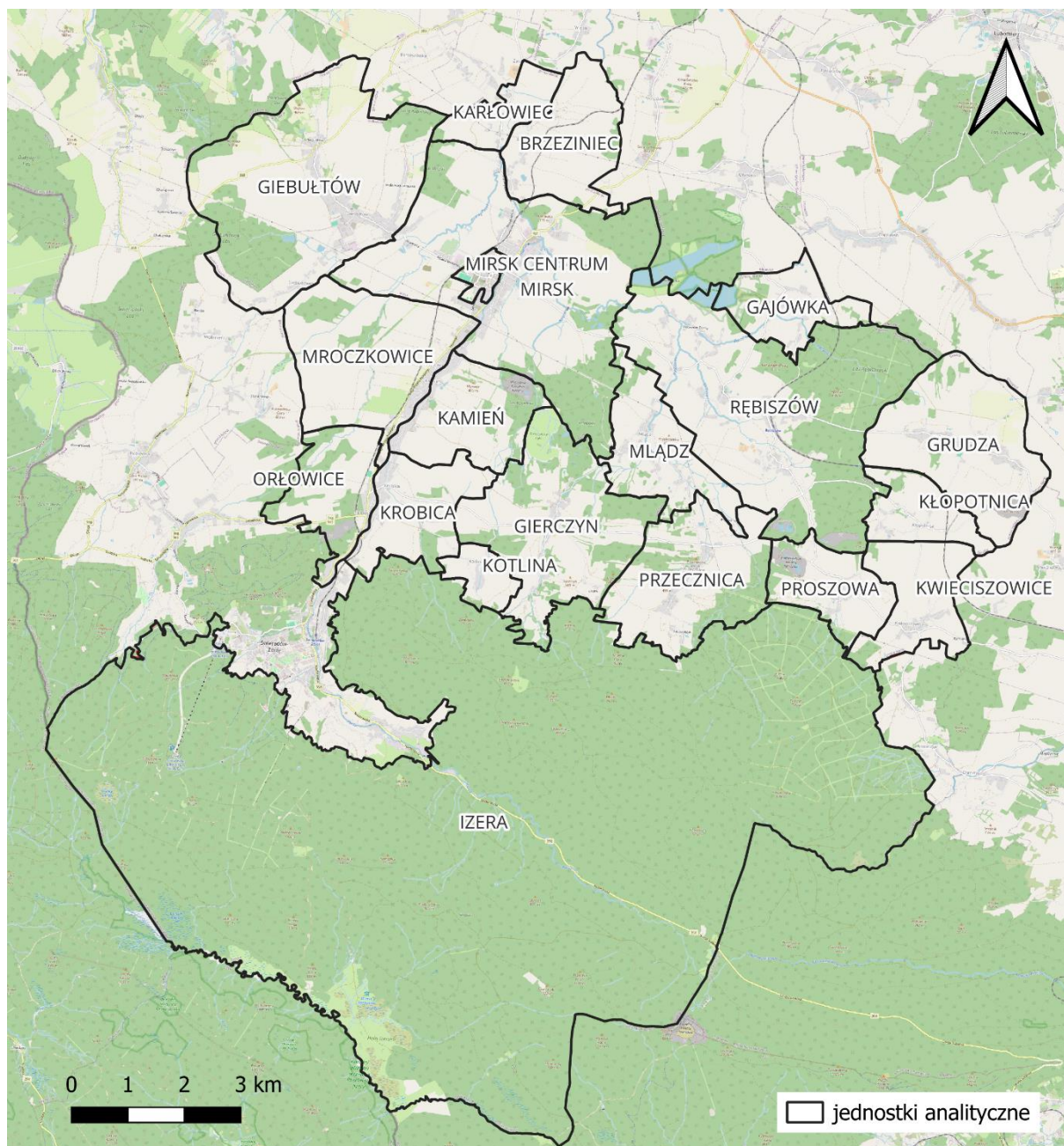
Tabela 3 Jednostki analityczne wyznaczone na terenie Gminy Mirsk

Jednostka analityczna		Powierzchnia jednostki (km ²)	Udział w całkowitej powierzchni Gminy (%)	Liczba mieszkańców	Udział w całkowitej liczbie mieszkańców Gminy (%)
Lp.	Nazwa				
1	Brzezinec	3,86	2,07%	143	1,82%
2	Gajówka	2,50	1,34%	138	1,75%
3	Giebułtów	12,02	6,44%	1 195	15,19%
4	Gierczyn	7,59	4,07%	277	3,52%
5	Grudza	6,29	3,37%	218	2,77%
6	Kamień	3,69	1,98%	170	2,16%
7	Karłowiec	1,59	0,85%	75	0,95%
8	Kłopotnica	2,00	1,07%	45	0,57%
9	Kotlina	1,08	0,58%	21	0,27%
10	Krobica	3,27	1,75%	278	3,53%
11	Kwieciszowice	3,15	1,69%	131	1,67%
12	Mirsk	14,15	7,58%	1 479	18,79%
13	Mirsk Centrum	0,51	0,28%	1 863	23,70%
14	Mlądz	3,58	1,92%	167	2,12%
15	Mroczkowice	6,43	3,44%	342	4,35%
16	Orłowice	3,12	1,67%	263	3,34%
17	Proszowa	2,74	1,47%	140	1,78%
18	Przecznica	5,62	3,01%	280	3,56%
19	Rębiszów	14,26	7,64%	637	8,10%
20	Izera	89,1	47,77%	4	0,05%

Źródło: opracowanie własne.

Sporządzony i przedstawiony powyżej podział Gminy Mirsk na jednostki analityczne daje możliwość prowadzenia analiz porównawczych, a także obserwacji zjawisk kryzysowych w dłuższym okresie.

Na poniższej rycinie przedstawiono podział Gminy Mirsk na jednostki analityczne w ujęciu przestrzennym.



Ryc. 5 Podział Gminy Mirsk na jednostki analityczne

Źródło: opracowanie własne na podstawie danych Głównego Urzędu Geodezji i Kartografii.

3.3 Wybór wskaźników służących dokonaniu analizy wskaźnikowej wskazanych jednostek analitycznych

ZJAWISKA KRYZYSOWE

Celem analizy wskaźnikowej jednostek analitycznych, przedstawionej w dalszej części Diagnozy, jest zidentyfikowanie lokalnych problemów, które występują na terenie Gminy Mirsk. Pierwszym krokiem będzie ich prezentacja, a następnym zbadanie natężenia zjawisk kryzysowych występujących na obszarze całej Gminy. Na potrzeby przedmiotowej analizy zgromadzono dane umożliwiające przedstawienie i zbadanie sfery społecznej z obszaru bezrobocia, ubóstwa, przestępczości, problemów osób ze szczególnymi potrzebami, kapitału społecznego, a także aktywności społecznej.

W sferze gospodarczej zbadano aktywność gospodarczą w poszczególnych jednostkach analitycznych. Z kolei w sferze środowiskowej skupiono się na jakości powietrza oraz natężeniu ruchu drogowego. W sferze przestrzenno-funkcjonalnej zbadano dostępność infrastruktury publicznej, dostępność komunikacyjną, ład przestrzenny oraz jakość terenów publicznych. Natomiast w przypadku sfery technicznej przeanalizowano stan techniczny przestrzeni publicznej, efektywność energetyczną oraz zapewnienie dostępności.

POZYSKANIE DANYCH

Proces analityczny, oparty na agregowaniu informacji w obrębie jednostek analitycznych przeprowadzono z wykorzystaniem danych ilościowych, uzyskanych z rejestrów instytucji samorządowych oraz oddziałów instytucji funkcjonujących na terenie Gminy Mirsk:

- Urzędu Miasta i Gminy Mirsk,
- Miejsko Gminnego Ośrodka Pomocy Społecznej w Mirsku,
- Komendy Powiatowej Policji w Lwówku Śląskim,
- Powiatowego Urzędu Pracy w Lwówku Śląskim,
- Głównego Urzędu Statystycznego (Bank Danych Lokalnych).

Dane wyjściowe służące zdiagnozowaniu zjawisk kryzysowych w poszczególnych jednostkach analitycznych pozyskane od wyżej wymienionych instytucji przekształcono na porównywalne wskaźniki obrazujące sytuację w danej sferze, zgodnie z wcześniej opisaną standaryzacją danych. Podczas doboru wskaźników dokonano ich jednoczesnego rozróżnienia na stymulanty i destymulanty.

ZAKRES CZASOWY

Każdy z omawianych wskaźników zawiera informacje o zakresie czasowym jakiego dotyczy. Ma to na celu uszczegółowienie i doprecyzowanie występowania (trwania) danego zjawiska kryzysowego. Dane wykorzystane do analizy, a co za tym idzie obliczone wskaźniki dotyczyły głównie 2023 roku – na dzień opracowywania analiz były to bowiem najbardziej aktualne dane możliwe do pozyskania.

Tabela 4 Wskaźniki wykorzystane do zdiagnozowania zjawisk kryzysowych

SFERA SPOŁECZNA				
Zjawisko	Wskaźnik/miernik	Źródło danych	Stymulanta/ Destymulanta	Zakres czasowy
BEZROBOCIE	Liczba osób bezrobotnych na 100 mieszkańców	Powiatowy Urząd Pracy w Lwówku Śląskim, Urząd Miasta i Gminy Mirsk	Destymulanta	według stanu na 31.12.2023
	Udział osób długotrwale bezrobotnych w ogólnej liczbie bezrobotnych	Powiatowy Urząd Pracy w Lwówku Śląskim	Destymulanta	według stanu na 31.12.2023
	Udział osób bezrobotnych z wykształceniem podstawowym w ogólnej liczbie bezrobotnych	Powiatowy Urząd Pracy w Lwówku Śląskim	Destymulanta	według stanu na 31.12.2023

	Odsetek osób korzystających z pomocy społecznej z tytułu bezrobocia w ogólnej liczbie korzystających z pomocy społecznej	Miejsko Gminny Ośrodek Pomocy Społecznej w Mirsku	Destymulanta	w 2023 r.
UBÓSTWO	Udział osób korzystających z pomocy społecznej w ogólnej liczbie mieszkańców	Miejsko Gminny Ośrodek Pomocy Społecznej w Mirsku, Urząd Miasta i Gminy Mirsk	Destymulanta	w 2023 r.
	Odsetek osób korzystających z pomocy społecznej z tytułu ubóstwa w ogólnej liczbie mieszkańców	Miejsko Gminny Ośrodek Pomocy Społecznej w Mirsku, Urząd Miasta i Gminy Mirsk	Destymulanta	w 2023 r.
PRZESTĘPCZOŚĆ	Liczba stwierdzonych przestępstw na 1000 mieszkańców	Komenda Powiatowa Policji w Lwówku Śląskim, Urząd Miasta i Gminy Mirsk	Destymulanta	w 2023 r.
	Liczba osób objętych procedurą "Niebieskiej Karty" w przeliczeniu na 100 mieszkańców	Miejsko Gminny Ośrodek Pomocy Społecznej w Mirsku, Urząd Miasta i Gminy Mirsk	Destymulanta	w 2023 r.
OSOBY ZE SZCZEGÓLNYMI POTRZEBAMI	Odsetek osób korzystających z pomocy społecznej z tytułu niepełnosprawności w ogólnej liczbie mieszkańców	Miejsko Gminny Ośrodek Pomocy Społecznej w Mirsku, Urząd Miasta i Gminy Mirsk	Destymulanta	w 2023 r.
	Odsetek osób korzystających z pomocy społecznej z tytułu długotrwałej lub ciężkiej choroby w ogólnej liczbie mieszkańców	Miejsko Gminny Ośrodek Pomocy Społecznej w Mirsku, Urząd Miasta i Gminy Mirsk	Destymulanta	w 2023 r.
KAPITAŁ SPOŁECZNY	Dynamika zmiany liczby mieszkańców 2023/2018	Urząd Miasta i Gminy Mirsk	Stymulanta	według stanu na 31.12.2023
POZIOM UCZESTNICTWA W ŻYCIU PUBLICZNYM	Liczba fundacji, stowarzyszeń i organizacji społecznych na 100 mieszkańców	Urząd Miasta i Gminy Mirsk	Stymulanta	według stanu na 31.12.2023
SFERA GOSPODARCZA				

Zjawisko	Wskaźnik/miernik	Źródło danych	Stymulanta/ Destymulanta	Zakres czasowy
AKTYWNOŚĆ GOSPODARCZA	Liczba zarejestrowanych podmiotów gospodarczych ogółem na 100 mieszkańców	Urząd Miasta i Gminy Mirsk	Stymulanta	według stanu na 31.12.2023
	Liczba wyrejestrowanych podmiotów gospodarczych w 2023 roku na 100 mieszkańców	Urząd Miasta i Gminy Mirsk	Destymulanta	w 2023 r.
SFERA ŚRODOWISKOWA				
Zjawisko	Wskaźnik/miernik	Źródło danych	Stymulanta/ Destymulanta	Zakres czasowy
JAKOŚĆ POWIETRZA	Liczba indywidualnych źródeł ciepła na paliwa stałe (węgiel, miął, ekogroszek) na 100 mieszkańców	Urząd Miasta i Gminy Mirsk	Destymulanta	według stanu na 31.12.2023
NATĘŻENIE RUCHU DROGOWEGO	Liczba stwierdzonych zdarzeń drogowych na 100 mieszkańców	Komenda Powiatowa Policji w Lwówku Śląskim, Urząd Miasta i Gminy Mirsk	Destymulanta	w 2023 r.
SFERA PRZESTRZENNO-FUNKcjONALNA				
Zjawisko	Wskaźnik/miernik	Źródło danych	Stymulanta/ Destymulanta	Zakres czasowy
DOSTĘPNOŚĆ INFRASTRUKTURY PUBLICZNEJ	Liczba obiektów infrastruktury sportowej (boiska, place zabaw, siłownie zewnętrzne, place sportowe, orliki, sale gimnastyczne, hale widowiskowe, baseny itp.) na 100 mieszkańców	Urząd Miasta i Gminy Mirsk	Stymulanta	według stanu na 31.12.2023
	Liczba centrów aktywności mieszkańców (świetlice, domy kultury, biblioteki, filie, remizy, itp.) na 100 mieszkańców	Urząd Miasta i Gminy Mirsk	Stymulanta	według stanu na 31.12.2023
DOSTĘPNOŚĆ KOMUNIKACYJNA	Liczba czynnych przystanków autobusowych na 100 mieszkańców	Urząd Miasta i Gminy Mirsk	Stymulanta	według stanu na 31.12.2023
ŁAD PRZESTRZENNY	Liczba wydanych decyzji o warunkach zabudowy na 100 mieszkańców	Urząd Miasta i Gminy Mirsk	Destymulanta	według stanu na 31.12.2023
	Liczba wydanych decyzji o lokalizacji inwestycji celu publicznego na 100 mieszkańców	Urząd Miasta i Gminy Mirsk	Destymulanta	według stanu na 31.12.2023
JAKOŚĆ TERENÓW PUBLICZNYCH	Liczba punktów sprzedaży alkoholu na 100 mieszkańców	Urząd Miasta i Gminy Mirsk	Destymulanta	według stanu na 31.12.2023
SFERA TECHNICZNA				
STAN TECHNICZNY PRZESTRZENI PUBLICZNEJ	Liczba obiektów komunalnych wymagających remontów z wyłączeniem urządzeń sieciowych (mieszkania komunalne, obiekty użyteczności publicznej,	Urząd Miasta i Gminy Mirsk	Destymulanta	według stanu na 31.12.2023

	oczyszczalnie ścieków itp.) na 100 mieszkańców			
EFEKTYWNOŚĆ ENERGETYCZNA	Liczba obiektów komunalnych wymagających termomodernizacji (mieszkania komunalne, obiekty użyteczności publicznej, oczyszczalnie ścieków itp.) na 100 mieszkańców	Urząd Miasta i Gminy Mirsk	Destymulanta	według stanu na 31.12.2023
ZAPEWNIENIE DOSTĘPNOŚCI	Liczba obiektów komunalnych niedostosowanych do potrzeb osób ze szczególnymi potrzebami (mieszkania komunalne, obiekty użyteczności publicznej, itp.) na 100 mieszkańców	Urząd Miasta i Gminy Mirsk	Destymulanta	według stanu na 31.12.2023

Źródło: opracowanie własne.

4. Analiza wskaźnikowa Gminy Mirsk

4.1 Sfera społeczna

Sfera społeczna stanowi najważniejszy element Diagnozy służącej wyznaczeniu obszaru zdegradowanego i obszaru rewitalizacji. Obszar zdegradowany wyznacza się na podstawie koncentracji negatywnych zjawisk społecznych, w szczególności: bezrobocia, ubóstwa, przestępczości, wysokiej liczby osób ze szczególnymi potrzebami, niskiego poziomu edukacji lub kapitału społecznego, a także niewystarczającego poziomu uczestnictwa w życiu publicznym i kulturalnym. Dalsza część podrozdziału przedstawia szczegółową charakterystykę sfery społecznej Gminy Mirsk wraz z analizą wskaźnikową w podziale na jednostki analityczne.

BEZROBOCIE

Rozwój gospodarczy to proces społeczno-ekonomiczny, w którym następuje poprawa warunków życia oraz wzrost dobrobytu społeczeństwa. Obejmuje on zarówno aspekty ilościowe, takie jak zwiększenie zatrudnienia, dochodów czy poziomu konsumpcji, jak i jakościowe, związane na przykład ze zmianą struktury Produktu Krajowego Brutto (PKB) czy zatrudnienia. Kluczowym elementem tego procesu jest sytuacja na rynku pracy, ponieważ brak możliwości zatrudnienia prowadzi do bezrobocia, które wywiera negatywny wpływ na standard życia rodzin i społeczności. Osoby bezrobotne nie tylko doświadczają trudności materialnych, ale także są bardziej narażone na problemy społeczne, takie jak wykluczenie czy ubóstwo.

Bezrobotnym, w pewnym uproszczeniu, jest osoba, która ukończyła 18 lat i nie osiągnęła wieku emerytalnego, niezatrudniona i niewykonująca innej pracy zarobkowej, ale zdolna i gotowa do podjęcia zatrudnienia w pełnym wymiarze czasu pracy (albo jeżeli jest to osoba z niepełnosprawnością, to jest zdolna i gotowa do podjęcia zatrudnienia co najmniej w połowie tego wymiaru czasu pracy), zarejestrowana we właściwym dla miejsca zameldowania stałego lub czasowego powiatowym urzędzie pracy oraz poszukująca zatrudnienia lub innej pracy zarobkowej.⁵

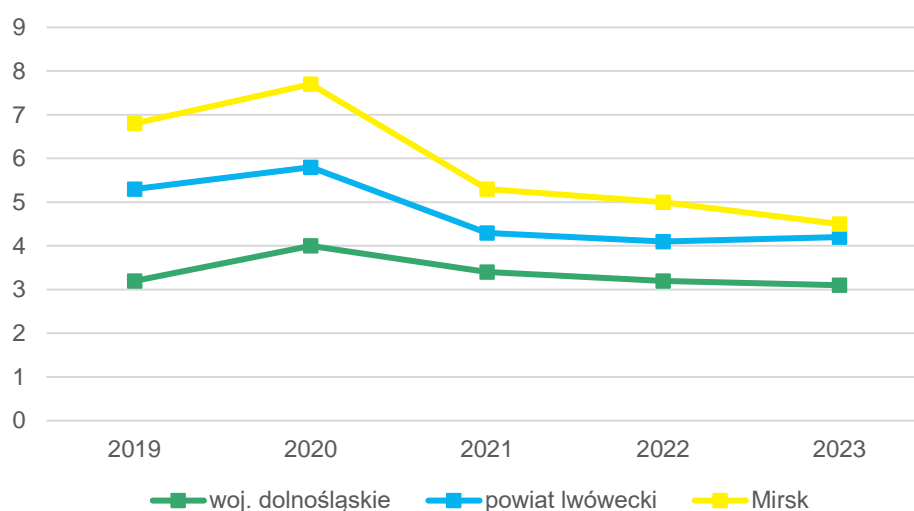
Wyróżnia się różne rodzaje bezrobocia, uwzględniając jego czas trwania oraz czynniki je wywołujące i konsekwencje. Podział ze względu na czas trwania obejmuje bezrobocie krótkookresowe, długookresowe, chroniczne i sezonowe. Natomiast podział ze względu na czynniki wywołujące oraz konsekwencje obejmuje bezrobocie strukturalne, koniunkturalne, technologiczne, frykcyjne i naturalne. Bezrobocie naturalne występuje zawsze, niezależnie od fazy cyklu koniunkturalnego, sezonu czy dostępności miejsc pracy w przedsiębiorstwach. Jest ono spowodowane istnieniem zawsze pewnej liczby wolnych miejsc pracy oraz osób poszukujących lub zmieniających pracę. Ze względu na dynamikę tych procesów, niemożliwe jest wyeliminowanie bezrobocia z gospodarki.

Największym problemem nie jest występowanie tego zjawiska, a jego utrzymywanie się. Szczególnie groźne jest bezrobocie długookresowe, które trwa ponad rok i prowadzi do wielu negatywnych konsekwencji. Długotrwałe pozostawanie bez pracy wpływa nie tylko na indywidualne osoby, ale także na całe społeczeństwo, zwiększając ryzyko ubóstwa i wykluczenia społecznego.

⁵ Pojęcie osoby bezrobotnej zdefiniowano w ustawie z dnia 20 kwietnia 2004 r. o promocji zatrudnienia i instytucjach rynku pracy (t. j. Dz. U. z 2022 r. poz. 690)

Na terenie Gminy Mirsk udział bezrobotnych zarejestrowanych w liczbie ludności w wieku produkcyjnym, według danych GUS w latach 2019-2023 był wyższy niż średnia dla województwa dolnośląskiego oraz powiatu lwóweckiego. Szczególną uwagę zwraca różnica wartości analizowanego wskaźnika pomiędzy Gminą Mirsk, a województwem. Wzrost bezrobocia w 2020 roku na terenie wszystkich analizowanych jednostek jest konsekwencją pandemii COVID-19, która istotnie zaburzyła gospodarkę, prowadząc do ograniczenia miejsc pracy w wielu sektorach. W kolejnym roku wartości znacznie zmalały. W 2023 wskaźnik Gminy Mirsk był zbliżony do wyników powiatu lwóweckiego i wynosił odpowiednio 4,5% w Gminie, 4,2% w powiecie, natomiast w województwie było to 3,1%.

Analizę udziału ludności w wieku produkcyjnym, która dotknięta była zjawiskiem bezrobocia w latach 2019-2023 przedstawia poniższa rycina.



Ryc. 6 Udział bezrobotnych zarejestrowanych w liczbie ludności w wieku produkcyjnym

Źródło: opracowanie własne na podstawie danych GUS.

Na podstawie danych przekazanych przez Powiatowy Urząd Pracy w Lwówku Śląskim wynika, że na koniec 2023 roku na terenie Gminy Mirsk liczba zarejestrowanych osób bezrobotnych wynosiła 214. Analizując strukturę tej grupy, można zauważyć kilka istotnych aspektów, które wpływają na sytuację na lokalnym rynku pracy. Przede wszystkim aż 112 osób, czyli ponad połowa osób bezrobotnych (ok. 52%), to osoby długotrwale bezrobotne. Oznacza to, że pozostawały one bez zatrudnienia przez okres przekraczający 12 miesięcy, co dodatkowo utrudnia ich powrót na rynek pracy. Ponadto 76 osób bezrobotnych, czyli około 35%, posiada wykształcenie podstawowe. Niski poziom wykształcenia stanowi istotną barierę w zdobywaniu pracy, zwłaszcza w obliczu rosnących wymagań współczesnego rynku. Pracodawcy coraz częściej poszukują pracowników z konkretnymi kwalifikacjami, znajomością nowoczesnych technologii lub doświadczeniem w określonych zawodach. Osoby z wykształceniem podstawowym mają ograniczony dostęp do takich stanowisk, co zmniejsza ich szanse na zatrudnienie. Podsumowując, sytuacja na rynku pracy w Gminie Mirsk wskazuje na istnienie wyzwań związanych zarówno z długotrwałym bezrobociem, jak i z niskim poziomem wykształcenia części osób bezrobotnych. Rozwiązanie tych problemów wymaga kompleksowego podejścia.

Analiza wskaźnikowa dla jednostek analitycznych, wskazująca na zróżnicowanie natężenia problemu bezrobocia na terenie Gminy Mirsk, przeprowadzona została w oparciu o następujące wskaźniki:

- Liczba osób bezrobotnych na 100 mieszkańców,
- Udział osób długotrwale bezrobotnych w ogólnej liczbie bezrobotnych,

- Udział osób bezrobotnych z wykształceniem podstawowym w ogólnej liczbie bezrobotnych,
- Odsetek osób korzystających z pomocy społecznej z tytułu bezrobocia w ogólnej liczbie mieszkańców.

Największą liczbę osób bezrobotnych w przeliczeniu na 100 mieszkańców odnotowano na terenie jednostki Kotlina, gdzie wskaźnik ten wyniósł 9,52. Z kolei najniższą wartość wskaźnika odnotowano w jednostce Brzezinec z wynikiem 0,70. W obrębie 10 jednostek odnotowano wynik powyżej średniej Gminy Mirsk, która wynosiła 2,72

Długotrwałe bezrobocie wśród osób bezrobotnych jest jednym z najbardziej niekorzystnych zjawisk, ponieważ prowadzi do obniżenia umiejętności zawodowych, spadku motywacji do aktywnego poszukiwania pracy czy obniżenia samooceny. Dodatkowo, osoby pozostające bez pracy przez dłuższy czas mogą doświadczać problemów społecznych, takich jak marginalizacja czy wykluczenie społeczne. Najbardziej niekorzystne wartości tego wskaźnika odnotowano w jednostce Gajówka, gdzie wszystkie osoby bezrobotne posiadały ten status od ponad roku. Z kolei jednostek Brzezinec i Kotlina nie zamieszkiwały osoby długotrwałe bezrobotne. Średnia wartość tego wskaźnika dla całej Gminy wynosiła 52,3%, a wynik gorszy odnotowano w 7 jednostkach.

Wskaźnik przedstawiający udział osób długotrwałe bezrobotnych z wykształceniem podstawowym w ogólnej liczbie bezrobotnych najwyższy wynik osiągnął w obrębie jednostki Karłowice, w której wszystkie osoby bezrobotne posiadały wykształcenie podstawowe. W celu obniżenia negatywnego zjawiska, należy podejmować działania wspierające aktywizację zawodową. Programy szkoleniowe, kursy podnoszące kwalifikacje czy wsparcie w zakresie doradztwa zawodowego mogą pomóc w zwiększeniu konkurencyjności na rynku pracy. Średnia badanego wskaźnika dla Gminy Mirsk była równa 35,5%. Na terenie 12 jednostek odnotowano wyższe wyniki.

Ostatnim przeanalizowanym wskaźnikiem w zakresie bezrobocia był odsetek osób korzystających z pomocy społecznej z tytułu bezrobocia w ogólnej liczbie korzystających z pomocy społecznej. Z analizy wynika, że najwięcej osób korzystających z takiego, wsparcia wśród mieszkańców korzystających z pomocy społecznej, zamieszkiwało jednostkę Brzezinec i Orłowice. W tych obrębach wszyscy beneficjenci pomocy społecznej były osobami bezrobotnymi. Średnia dla Gminy wynosiła 36,3%, a 12 jednostek analitycznych odnotowało wyższe wartości.

Szczegółowa analiza wskaźnikowa dotycząca wszystkich jednostek analitycznych przedstawiona została w poniższej tabeli.

Tabela 5 Analiza wskaźnikowa sfery społecznej w obszarze bezrobocia

Jednostka analityczna	BEZROBOCIE							
	Liczba osób bezrobotnych na 100 mieszkańców		Udział osób długotrwałe bezrobotnych w ogólnej liczbie bezrobotnych		Udział osób bezrobotnych z wykształceniem podstawowym w ogólnej liczbie bezrobotnych		Odsetek osób korzystających z pomocy społecznej z tytułu bezrobocia w ogólnej liczbie korzystających z pomocy społecznej	
	wskaźnik	standaryzacja	wskaźnik	standaryzacja	wskaźnik	standaryzacja	wskaźnik	standaryzacja
Brzezinec	0,70	0,85	0,00	2,28	0,00	1,44	1,00	-2,52
Gajówka	2,17	0,23	1,00	-2,08	0,67	-1,26	0,21	0,59

Giebułtów	4,10	-0,58	0,51	0,06	0,37	-0,05	0,45	-0,33
Gierczyn	3,25	-0,22	0,67	-0,62	0,56	-0,81	0,63	-1,04
Grudza	2,29	0,18	0,40	0,54	0,40	-0,18	0,50	-0,54
Kamień	5,29	-1,07	0,56	-0,14	0,22	0,54	0,67	-1,20
Karłowiec	2,67	0,02	0,50	0,10	1,00	-2,61	0,50	-0,54
Kłopotnica	8,89	-2,58	0,50	0,10	0,75	-1,60	0,25	0,45
Kotlina	9,52	-2,84	0,00	2,28	0,50	-0,59	0,22	0,56
Krobica	1,80	0,39	0,80	-1,21	0,40	-0,18	0,17	0,78
Kwicziszowice	3,82	-0,46	0,60	-0,33	0,00	1,44	0,13	0,94
Mirsk	1,91	0,34	0,50	0,09	0,34	0,06	0,38	-0,06
Mirsk Centrum	2,30	0,18	0,51	0,06	0,22	0,55	0,28	0,32
Mładz	5,39	-1,11	0,67	-0,62	0,44	-0,36	0,33	0,12
Mroczkowice	2,63	0,04	0,44	0,34	0,22	0,54	0,40	-0,15
Orłowice	3,04	-0,13	0,50	0,10	0,63	-1,09	1,00	-2,52
Proszowa	2,86	-0,06	0,25	1,19	0,50	-0,59	0,50	-0,54
Przecznica	2,86	-0,06	0,50	0,10	0,25	0,42	0,38	-0,09
Rębiszów	1,73	0,42	0,55	-0,10	0,45	-0,40	0,50	-0,54
Średnia dla Gminy	2,72	0,00	0,52	0,00	0,36	0,00	0,36	0,00

Źródło: opracowanie własne na podstawie danych PUP w Lwówku Śląskim, MGOPS w Mirsku, Urzędu Miasta i Gminy Mirsk.

UBÓSTWO

Długotrwałe bezrobocie często wiąże się z występowaniem ubóstwa, które jest efektem niedoboru środków finansowych, uniemożliwiającego zaspokojenie podstawowych potrzeb. Ubóstwo oznacza przede wszystkim brak wystarczających zasobów do utrzymania się, co prowadzi do obniżenia poziomu życia poniżej akceptowalnego minimum w danym kraju. Gdy osoba lub rodzina nie może osiągnąć standardu życia porównywalnego do przeciętnego w społeczeństwie, staje się narażona na marginalizację. Konsekwencją takiej sytuacji jest wykluczenie społeczne, co dodatkowo komplikuje wydobycie się z trudnej sytuacji ekonomicznej.

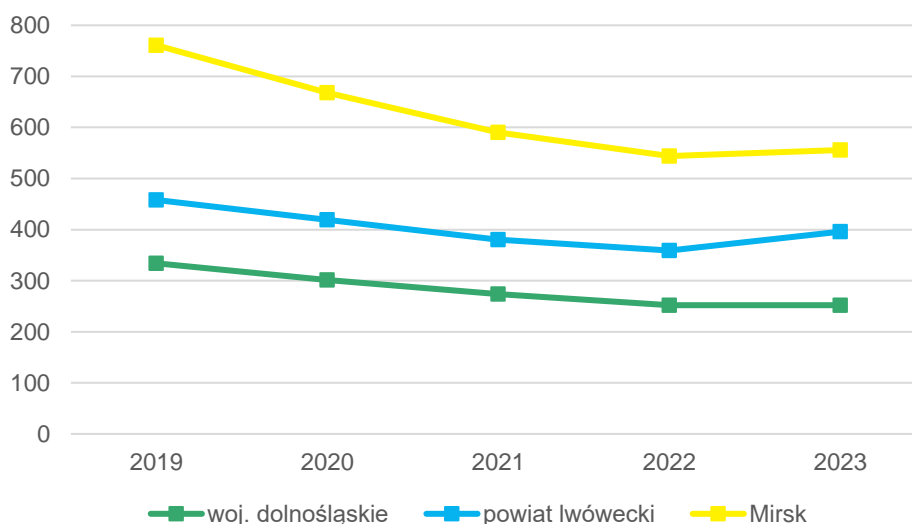
Pomoc społeczna na terenie Gminy Mirsk świadczona jest przede wszystkim przez Miejsko Gminny Ośrodek Pomocy Społecznej w Mirsku, który mieści się przy Placu Wolności 40. Działania podejmowane przez instytucję mają na celu wspieranie osób znajdujących się w trudnych sytuacjach życiowych, gdy własne zasoby, uprawnienia i możliwości okazują się niewystarczające. Dzięki tej pomocy mieszkańcy mogą zaspokoić podstawowe potrzeby oraz funkcjonować w warunkach zgodnych z zasadami godności ludzkiej. Ważnym celem pomocy społecznej jest także przeciwdziałanie pojawianiu się trudnych sytuacji poprzez działania wspierające usamodzielnienie jednostek i rodzin oraz ich integrację ze społecznością.

W Mirsku znajduje się również Dom Pomocy Społecznej. Jest to jednostka organizacyjna powiatu Lwóweckiego dla przewlekle somatycznie chorych. Działa na podstawie decyzji Wojewody Dolnośląskiego z 2010 roku i jest wpisana do rejestru domów pomocy społecznej pod nr 9/2001. Placówka składa się z dwóch budynków mieszkalnych otoczonych dużym ogrodem rekreacyjnym. Mieszkańcy mają do dyspozycji pokoje jedno-, dwu- i wieloosobowe, dostosowane węzły sanitarne, salę rehabilitacyjną, kaplicę, jadalnię oraz pokój dziennego pobytu. Dom zapewnia opiekę terapeutyczno-opiekuńczą, pomoc medyczną, odzież, środki higieniczne, Internet i prasę. Kadra, w skład której wchodzi

m.in. pracownicy socjalni, fizjoterapeuci, instruktorzy terapii zajęciowej, pielęgniarki, opiekunki, pokojowe.

Porównanie skali problemów społecznych, które wymagają wsparcia w ramach pomocy społecznej, można przeprowadzić, korzystając ze wskaźnika liczby beneficjentów środowiskowej pomocy społecznej na 10 tys. mieszkańców. Analiza danych z lat 2019-2023 wskazuje, że Gmina Mirsk w 2019 roku osiągnęła wyższy wynik tego wskaźnika (761) niż średnia gmin powiatu lwóweckiego (458) i województwa dolnośląskiego (334). Poprawa sytuacji w kolejnych latach była widoczna w każdej analizowanej jednostce, choć w 2023 roku zauważalny był wzrost wskaźnika w gminie i powiecie. Należy natomiast zauważyć, że tempo zmian jest zauważalnie wyższe w Gminie Mirsk niż w pozostałych porównywanych jednostkach. W ostatnim roku analizy (2023) wskaźnik dla Gminy wynosił 556, podczas gdy w powiecie lwóweckim był na poziomie 396, a w województwie dolnośląskim równał się 252.

Podsumowując, w latach 2019-2023 Gmina Mirsk wyróżniała się najwyższym wskaźnikiem beneficjentów pomocy społecznej, co wskazuje na większą skalę problemów społecznych w porównaniu do powiatu lwóweckiego i województwa dolnośląskiego.



Ryc. 7 Beneficjenci środowiskowej pomocy społecznej na 10 tys. ludności w Gminie Mirsk na tle powiatu i województwa

Źródło: opracowanie własne na podstawie danych GUS.

W poszczególnych jednostkach analitycznych zjawisko ubóstwa zbadano na podstawie wskaźników takich jak:

- Udział osób korzystających z pomocy społecznej w ogólnej liczbie mieszkańców
- Odsetek korzystających z pomocy społecznej z tytułu ubóstwa w ogólnej liczbie mieszkańców.

W 2023 roku Miejsko Gminny Ośrodek Pomocy Społecznej w Mirsku udzielił pomocy 358 mieszkańcom. Powodem ubiegania się o pomoc społeczną najczęściej było ubóstwo. Największy udział osób korzystających z pomocy społecznej w ogólnej liczbie ludności zaobserwowano w obrębie jednostki Kotlina (42,9%), z kolei najniższe wartości wskaźnika wynoszące 0,8% odnotowano w jednostce Orłowice. Średnia wartość omawianego wskaźnika dla całej Gminy wyniosła 4,6%. Pośród analizowanych jednostek, 7 z nich odznaczało się wynikiem wyższym od średniej.

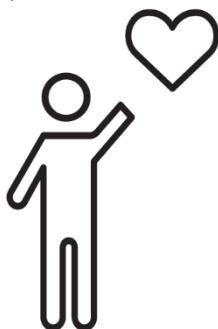
Kolejnym badanym wskaźnikiem w zakresie ubóstwa był odsetek osób korzystających z pomocy społecznej z tytułu ubóstwa w ogólnej liczbie mieszkańców. Wyraża on procentowy udział osób otrzymujących wsparcie z powodu trudnej sytuacji materialnej w stosunku do całkowitej liczby ludności zamieszkującej dany obszar. Największy odsetek mieszkańców korzystających z tej formy pomocy odnotowano w jednostce Kotlina (42,9), natomiast najmniejszy w Orłowicach (0,8). W 2023 r. średnio w całej Gminie wskaźnik wynosił 4,3%.

Szczegółowe zestawienie wyników dla wszystkich analizowanych jednostek przedstawiono w tabeli poniżej.

Tabela 6 Analiza wskaźnikowa sfery społecznej w obszarze ubóstwa

Jednostka analityczna	UBÓSTWO			
	Udział osób korzystających z pomocy społecznej w ogólnej liczbie mieszkańców		Odsetek osób korzystających z pomocy społecznej z tytułu ubóstwa w ogólnej liczbie mieszkańców	
	wskaźnik	standaryzacja	wskaźnik	standaryzacja
Brzezinec	1,4%	0,346	1,4%	0,312
Gajówka	10,1%	-0,613	10,1%	-0,638
Giebułtów	4,7%	-0,015	4,4%	-0,008
Gierczyn	2,9%	0,183	2,9%	0,151
Grudza	4,6%	-0,004	4,6%	-0,034
Kamień	1,8%	0,306	1,8%	0,273
Karłowice	2,7%	0,207	1,3%	0,320
Kłopotnica	8,9%	-0,475	8,9%	-0,502
Kotlina	42,9%	-4,198	42,9%	-4,193
Krobica	2,2%	0,263	2,2%	0,230
Kwieciszowice	6,1%	-0,170	3,1%	0,133
Mirsk	3,7%	0,098	3,3%	0,104
Mirsk Centrum	6,4%	-0,200	6,1%	-0,200
Mlądz	7,2%	-0,288	7,2%	-0,316
Mroczkowice	2,9%	0,179	2,0%	0,242
Orłowice	0,8%	0,416	0,8%	0,382
Proszowa	2,9%	0,186	2,9%	0,154
Przechnica	4,6%	-0,010	4,6%	-0,040
Rębiszów	3,5%	0,121	3,5%	0,089
Średnia dla Gminy	4,6%	0,000	4,3%	0,000

Źródło: opracowanie własne na podstawie danych MGOPS w Mirsku, Urzędu Miasta i Gminy Mirsk.



PRZESTĘPCZOŚĆ

Przestępczość jest zjawiskiem społecznym polegającym na naruszaniu obowiązujących norm prawnych, które zostały wprowadzone w celu zapewnienia bezpieczeństwa i porządku publicznego. Obejmuje ona różnorodne działania sprzeczne z prawem, takie jak kradzieże, oszustwa czy przemoc. Przyczyny tego zjawiska są złożone i wynikają z wielu czynników, takich jak trudna sytuacja materialna, ograniczony dostęp do edukacji, problemy zdrowotne czy zaburzenia w relacjach społecznych. Zidentyfikowanie źródła tego zjawiska jest niezwykle istotne dla opracowania skutecznych działań prewencyjnych i zwalczania jego skutków. Społeczeństwo stosuje różnorodne środki, aby ograniczyć występowanie przestępstw, w tym programy resocjalizacyjne, działania edukacyjne, wzmocnienie więzi w społecznościach lokalnych oraz odpowiednie rozwiązania w ramach polityki karnej. Ważną rolę odgrywa także współpraca między mieszkańcami a służbami publicznymi oraz wsparcie wychowawcze, które pomaga kształtować postawy sprzyjające przestrzeganiu norm społecznych i prawnych.

Nad bezpieczeństwem mieszkańców Gminy Mirsk czuwają funkcjonariusze z Posterunku Policji w Mirsku zlokalizowanego przy ulicy Sikorskiego 3. Podlega on Komendzie Powiatowej Policji w Lwówku Śląskim.

Dodatkowo w obrębie Gminy Mirsk funkcjonuje Straż Miejska, która powstała 09 marca 1992 roku i jest jednostką organizacyjną w strukturze UMiG Mirsk. Jej siedziba znajduje się na Placu Wolności 39. Na dzień 31 grudnia 2023 r. stan zatrudnienia wynosił 2 osoby.

Bezpieczeństwo w Gminie wspiera również 11 jednostek Ochotniczej Straży Pożarnej, w tym OSP Mirsk, OSP Rębiszów, OSP Krobica-Orłowice, OSP Giebułtów, OSP Proszowa, OSP Przecznicza, OSP Kwieciszowice, OSP Grudza, OSP Kamień, OSP Brzezinec oraz OSP Gierczyn.

Analizę wskaźnikową w obszarze przestępczości zbadano na podstawie wskaźników takich jak:

- Liczba stwierdzonych przestępstw na 1000 mieszkańców,
- Liczba osób objętych procedurą "Niebieskiej Karty" w przeliczeniu na 100 mieszkańców.

Analiza pierwszego z wyżej przedstawionych wskaźników pozwoliła wykazać, iż najczęściej przestępstw na 1000 mieszkańców występowało w jednostce Kotlina (95,24). Średnia dla Gminy wynosiła 13,10, większe wartości odnotowano w obrębie 8 jednostek. Żadnego przestępstwa pośród analizowanych jednostek nie stwierdzono jedynie na terenie Kłopotnicy oraz Proszowa.

Wskaźnikiem wzbogacającym analizę w zakresie przestępczości była liczba osób objętych procedurą „Niebieskiej Karty” w przeliczeniu na 100 mieszkańców. Procedura ta ma na celu wsparcie osób doświadczających przemocy w rodzinie. Celem Niebieskiej Karty jest nie tylko ochrona ofiar przemocy, ale także zapobieganie dalszym incydentom oraz edukacja społeczna na temat przemocy w rodzinie. Dzięki współpracy różnych instytucji możliwe jest szybsze reagowanie na sytuacje kryzysowe i zapewnienie skutecznej pomocy. Największe wartości wskaźnika liczby procedur „Niebieskiej Karty” w przeliczeniu na 100 mieszkańców odnotowano w jednostce Przecznicza (1,07). Dodatkowo negatywne zjawisko odnotowano w obrębie następujących jednostek: Giebułtów, Gierczyn, Mirsk oraz Mirsk Centrum. Na pozostałych terenach nie odnotowano osób objętych powyższą procedurą. Średni wynik wskaźnika dla całej Gminy wynosił 0,33.

Szczegółowe dane analizy wskaźnikowej w obszarze przestępczości przedstawia tabela na następnej stronie.

Tabela 7 Analiza wskaźnikowa sfery społecznej w obszarze przestępczości

Jednostka analityczna	PRZESTĘPCZOŚĆ			
	Liczba stwierdzonych przestępstw na 1000 mieszkańców		Liczba osób objętych procedurą "Niebieskiej Karty" w przeliczeniu na 100 mieszkańców	
	wskaźnik	standaryzacja	wskaźnik	standaryzacja
Brzezinec	13,99	-0,044	0,00	0,951
Gajówka	21,74	-0,428	0,00	0,951
Giebułtów	9,21	0,193	0,33	-0,012
Gierczyn	3,61	0,470	0,72	-1,126
Grudza	9,17	0,195	0,00	0,951
Kamień	17,65	-0,225	0,00	0,951
Karłowice	26,67	-0,672	0,00	0,951
Kłopotnica	0,00	0,649	0,00	0,951
Kotlina	95,24	-4,069	0,00	0,951
Krobica	3,60	0,471	0,00	0,951
Kwieciszowice	7,63	0,271	0,00	0,951
Mirsk	15,22	-0,105	0,51	-0,527
Mirsk Centrum	17,44	-0,215	0,50	-0,500
Mładz	11,98	0,056	0,00	0,951
Mroczkowice	20,47	-0,365	0,00	0,951
Orłowice	11,41	0,084	0,00	0,951
Proszowa	0,00	0,649	0,00	0,951
Przecznica	7,14	0,295	1,07	-2,130
Rębiszów	9,42	0,182	0,00	0,951
Średnia dla Gminy	13,10	0,000	0,33	0,000

Źródło: opracowanie własne na podstawie danych KPP w Lwówku Śląskim, MGOPS w Mirsku.

OSOBY ZE SZCZEGÓLNYMI POTRZEBAMI

Zgodnie z ustawą z dnia 19 lipca 2019 r. o zapewnianiu dostępności osobom ze szczególnymi potrzebami, za osobę ze szczególnymi potrzebami uznaje się osobę, która ze względu na swoje cechy zewnętrzne lub wewnętrzne, albo ze względu na okoliczności, w których się znajduje, musi podjąć dodatkowe działania lub zastosować dodatkowe środki w celu przezwyciężenia bariery, aby uczestniczyć w różnych sferach życia na zasadzie równości z innymi osobami. Osoby ze szczególnymi potrzebami, rozumiane zgodnie z zakresem dostępności, zdefiniowanym w Programie Rządowym Dostępność Plus 2018-2025, to między innymi:

- osoby na wózkach inwalidzkich, poruszające się o kulach, o ograniczonej możliwości poruszania się,
- osoby niewidome i słabowidzące,
- osoby z niepełnosprawnością słuchu,
- osoby głuchoniewidome,
- osoby z niepełnosprawnością psychiczną i intelektualną,

- osoby starsze i osłabione chorobami,
- kobiety w ciąży,
- osoby z małymi dziećmi, w tym z wózkami dziecięcymi,
- osoby mające trudności w komunikowaniu się z otoczeniem (także z rozumieniem języka pisanego albo mówionego),
- osoby o nietypowym wzroście (w tym również dzieci),
- osoby z ciężkim lub nieporęcznym bagażem, towarem.

Obszar dotyczący problemów osób ze specjalnymi potrzebami przeanalizowano w oparciu o następujące wskaźniki:

- Odsetek osób korzystających z pomocy społecznej z tytułu niepełnosprawności w ogólnej liczbie mieszkańców,
- Odsetek osób korzystających z pomocy społecznej z tytułu długotrwałej lub ciężkiej choroby w ogólnej liczbie mieszkańców.

W 2023 roku wśród 358 mieszkańców Gminy Mirsk korzystających z pomocy społecznej, 94 osoby uzyskały taką pomoc z tytułu niepełnosprawności. Wartości wskaźnika odsetka osób korzystających z pomocy społecznej z tytułu niepełnosprawności w ogólnej liczbie mieszkańców powyżej średniej dla Gminy (1,2%) odnotowano w siedmiu jednostkach. Najbardziej negatywne wartości badanego wskaźnika stwierdzono na terenie jednostki Grudza oraz Kwieciszowice (2,3%). Natomiast najniższą wartość wskaźnika odnotowano w jednostce Brzezinec, Kłopotnica, Kotlina oraz Orłowice – w obrębie tych obszarów żadna osoba nie korzystała z pomocy społecznej z tytułu niepełnosprawności. Znacznie mniej osób w obrębie Gminy zgłosiło się o pomoc z powodu długotrwałej lub ciężkiej choroby – 29 osób. Pod tym względem największy udział beneficjentów w ogólnej liczbie mieszkańców dotyczył jednostki Brzezinec. Średnia wartość badanego wskaźnika dla Gminy Mirsk wyniosła 0,4%.

Szczegółowa analiza wskaźnikowa dotycząca wszystkich jednostek analitycznych przedstawiona została w poniższej tabeli.

Tabela 8 Analiza wskaźnikowa sfery społecznej w obszarze osób ze szczególnymi potrzebami

Jednostka analityczna	OSOBY ZE SZCZEGÓLNYMI POTRZEBAMI			
	Odsetek osób korzystających z pomocy społecznej z tytułu niepełnosprawności w ogólnej liczbie mieszkańców		Odsetek osób korzystających z pomocy społecznej z tytułu długotrwałej lub ciężkiej choroby w ogólnej liczbie mieszkańców	
	wskaźnik	standaryzacja	wskaźnik	standaryzacja
Brzezinec	0,0%	1,639	1,4%	-2,620
Gajówka	0,7%	0,646	0,7%	-0,905
Giebułtów	1,2%	0,033	0,2%	0,513
Gierczyn	1,1%	0,154	0,0%	0,938
Grudza	2,3%	-1,505	0,9%	-1,395
Kamień	0,6%	0,833	0,0%	0,938
Karłowice	1,3%	-0,189	0,0%	0,938
Kłopotnica	0,0%	1,639	0,0%	0,938
Kotlina	0,0%	1,639	0,0%	0,938

Krobica	1,4%	-0,333	0,4%	0,023
Kwieciszowice	2,3%	-1,501	0,0%	0,938
Mirsk	0,8%	0,582	0,3%	0,147
Mirsk Centrum	1,7%	-0,686	0,7%	-0,754
Mładz	1,8%	-0,824	0,0%	0,938
Mroczkowice	1,2%	0,036	0,6%	-0,549
Orłowice	0,0%	1,639	0,0%	0,938
Proszowa	0,7%	0,660	0,0%	0,938
Przecznica	0,7%	0,660	0,4%	0,030
Rębiszów	1,4%	-0,298	0,2%	0,539
Średnia dla Gminy	1,2%	0,000	0,4%	0,000

Źródło: opracowanie własne na podstawie danych MGOPS w Mirsku.

KAPITAŁ SPOŁECZNY

Kapitał społeczny to termin pochodzący z pogranicza ekonomii i socjologii, oznaczający kapitał (jako element procesu produkcji i życia w zorganizowanym społeczeństwie), którego wartość opiera się na wzajemnych relacjach społecznych i zaufaniu jednostek, które dzięki niemu mogą osiągać więcej korzyści (z ekonomicznego i społecznego punktu widzenia). Powszechnie uważa się, że zachodzi pozytywna korelacja między wysokim poziomem kapitału społecznego a produktywnością gospodarki.

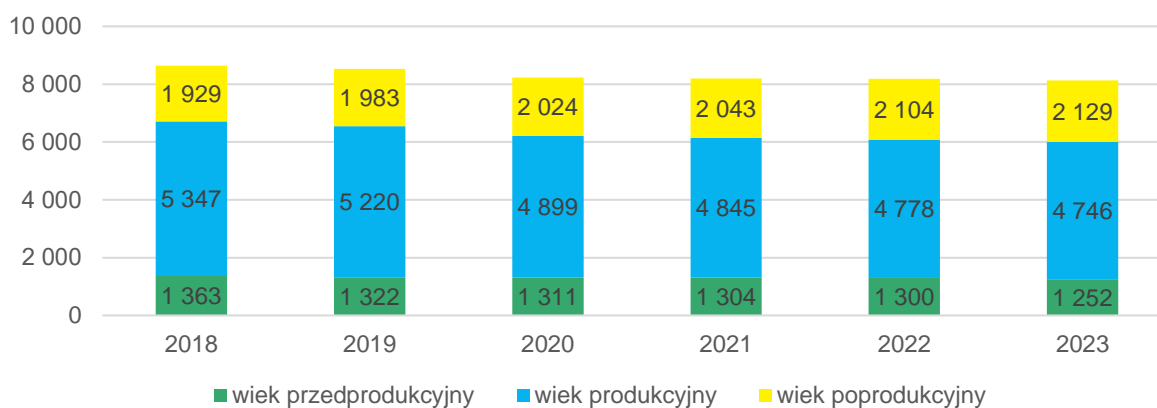
Kapitał społeczny i demograficzne wyzwania Gminy Mirsk

Analizując kapitał społeczny Gminy Mirsk, nie sposób pominąć istotnych wyzwań demograficznych, takich jak depopulacja oraz starzenie się społeczności lokalnej. Te zjawiska mają istotny wpływ na funkcjonowanie gminy, szczególnie z perspektywy gospodarczej. Badania pokazują, że liczba osób w wieku przedprodukcyjnym, czyli dzieci i młodzieży, systematycznie spada. W 2018 roku w gminie mieszkało 1 363 osób w tej grupie wiekowej, natomiast do 2023 roku liczba ta zmniejszyła się do 1 252. Podobną tendencję zaobserwowano wśród osób w wieku produkcyjnym, ich liczba na przestrzeni analizowanych lat spadła o 601 osób.

Z kolei liczba mieszkańców w wieku poprodukcyjnym wzrastała. W 2018 roku było ich 1929, a w 2023 roku już 2 129. To zjawisko, typowe dla wielu polskich gmin, niesie poważne konsekwencje. Rosnące potrzeby społeczne, wynikające z konieczności zapewnienia opieki seniorom, mniejsza liczba aktywnych zawodowo mieszkańców oraz spadek wpływów gminy z podatku dochodowego (PIT) to tylko niektóre z wyzwań, przed którymi stoi samorząd.

Według prognoz demograficznych Głównego Urzędu Statystycznego proces starzenia się społeczeństwa będzie się nasilać. Pociąga to za sobą dalekosiężne skutki gospodarcze, społeczne i instytucjonalne, wymagające długofalowych działań adaptacyjnych.

Strukturę ludności w ostatnich latach przedstawia wykres na rycinie.



Ryc. 8 Struktura ludności w Gminie Mirsk w latach 2018-2023

Źródło: opracowanie własne na podstawie danych GUS.

Analiza danych na poziomie jednostek analitycznych wykazuje duże wewnętrzne zróżnicowanie w tym zakresie. Zjawiska związane ze zmianami liczby ludności w Gminie Mirsk, w podziale na jednostki analityczne, przeanalizowano na podstawie dynamiki zmiany liczby mieszkańców 2023/2018.

Wskaźnik ten to narzędzie statystyczne, które pozwala ocenić, jak zmienia się liczba mieszkańców w danym obszarze w określonym czasie. Jest wyrażany jako stosunek liczby ludności na koniec okresu do liczby ludności na jego początku. Dzięki wskaźnikowi można zidentyfikować, czy populacja danego obszaru rośnie, maleje, czy pozostaje stabilna. Wzrost liczby ludności może świadczyć o atrakcyjności miejsca (np. ze względu na pracę, edukację, jakość życia), a spadek może wskazywać na problemy, takie jak migracje czy niska dzietność. Na podstawie pozyskanych danych można wyróżnić jednostki analityczne tracące i zyskujące mieszkańców. Wśród dziewięciu jednostek, które pomiędzy 2018 i 2023 rokiem zyskała nowych mieszkańców najwyższym wynikiem wyróżniała się jednostka Kłopotnica, w przypadku której dynamika zmian wyniosła 128,6%. Na koniec 2023 roku populacja Gminy Mirsk stanowiła 99,9% liczby mieszkańców z 2018 roku, co sugeruje niewielki spadek ludności w skali Gminy w tym okresie. Pomimo tego, że ogólny wynik nie wskazuje na duże zmiany i wyludnianie Gminy, sytuacja ta nie dotyczy wszystkich jednostek analitycznych. W obrębie Gminy znajdują się obszary, w których tempo negatywnych zmian demograficznych jest stosunkowo wysokie, co może sugerować lokalne zjawiska migracyjne lub różnice w dynamice rozwoju poszczególnych miejscowości. Największy spadek liczby mieszkańców zanotowano w jednostce Kotlina, dla której dynamika zmian wynosiła 72,4%.

Tabela poniżej przedstawia szczegółowe dane dla omawianego zakresu.

Tabela 9 Analiza wskaźnikowa sfery społecznej w obszarze kapitału społecznego

Jednostka analityczna	KAPITAŁ SPOŁECZNY	
	Dynamika zmiany liczby mieszkańców 2023/2018	
	wskaźnik	standaryzacja
Brzezinec	96,6%	-0,287
Gajówka	107,0%	0,623
Giebułtów	103,0%	0,275
Gierczyn	92,3%	-0,664
Grudza	97,3%	-0,225

Kamień	106,9%	0,618
Karłowice	78,1%	-1,912
Kłopotnica	128,6%	2,521
Kotlina	72,4%	-2,414
Krobica	91,1%	-0,768
Kwieciszowice	101,6%	0,146
Mirsk	97,2%	-0,238
Mirsk Centrum	104,9%	0,440
Mładz	98,8%	-0,094
Mroczkowice	102,4%	0,221
Orłowice	91,0%	-0,781
Proszowa	104,5%	0,404
Przecznica	100,4%	0,042
Rębiszów	97,4%	-0,218
Średnia dla Gminy	99,9%	0,000

Źródło: opracowanie własne na podstawie danych Urzędu Miasta i Gminy Mirsk.

POZIOM UCZESTNICTWA W ŻYCIU PUBLICZNYM - AKTYWNOŚĆ SPOŁECZNA

Aktywność społeczna – rozumiana jako praca społeczna, to uczestnictwo w działaniach zbiorowych wykraczających poza obowiązki związane z pełnieniem funkcji zawodowych i funkcji w rodzinie, zmierzające do realizacji cenionych wartości społecznych. Działalność społeczna charakteryzuje się dobrowolnością i samorzutnością, bezinteresownością materialną i motywacjami altruistycznymi, jest traktowana jako jeden z przejawów socjalizacji. Aktywność społeczna polegająca na przynależności do różnego typu organizacji społecznych, udziale w pracach tych organizacji jest określana jako zinstytucjonalizowana aktywność społeczna.⁶

Aktywność społeczna jest również kształtowana i wspierana przez lokalny samorząd, który odpowiada za takie zadania jak organizacja życia kulturalnego, w tym prowadzenie bibliotek gminnych oraz innych instytucji kultury, rozwój kultury fizycznej, turystyki, a także realizacja programów aktywizacji społecznej i współpracy z organizacjami pozarządowymi.

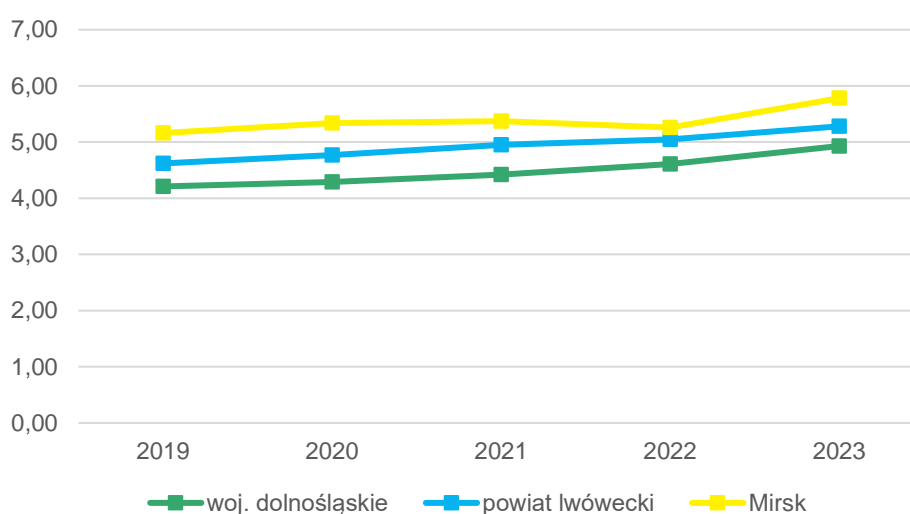
Gmina Mirsk aktywnie wspiera rozwój kultury i sportu, oferując mieszkańcom dostęp do różnorodnych wydarzeń, zajęć i infrastruktury. Głównym centrum kulturalnym jest Klub Integracji Społecznej z salą widowiskową przy Placu Wolności 15, który po generalnym remoncie w latach 2018–2019 stał się nowoczesnym obiektem wyposażonym w zaawansowane systemy audiowizualne, oświetlenie sceniczne oraz urządzenia wystawiennicze. W Klubie odbywają się liczne wydarzenia, takie jak koncerty, spektakle teatralne czy zajęcia amatorskich zespołów artystycznych. Regularnie organizowane są także wystawy plastyczne i fotograficzne oraz spotkania edukacyjno-integracyjne dla dzieci i młodzieży.

Gmina może się poszczycić bogatą tradycją folklorystyczną dzięki działalności zespołów takich jak: Podgórzanie, Izerskie Bogdanki, Chabry i Kisowianie. Do niedawna na terenie jednostki działał Chór Jubilatario oraz Dziecięcy zespół muzyki dawnej Gregoły.

⁶ Definicja pochodzi z: <https://encyklopedia.pwn.pl/haslo/aktywnosc-spoleczna;3867107.html>

Biblioteka Publiczna Miasta i Gminy Mirsk z filiami w Giebułtowie i Rębiszowie odgrywa istotną rolę w promocji czytelnictwa. Organizuje wydarzenia czytelnicze, spotkania z autorami oraz kampanie ogólnopolskie, takie jak „Światowy Dzień Poezji” czy „Dzień Księgarza”.

Uczestnictwo mieszkańców w życiu publicznym i kulturalnym przejawia się również w różnego rodzaju inicjatywach oddolnych, ale także poprzez zorganizowane grupy społeczne, m.in. organizacje pozarządowe. Poniższa rycina przedstawia liczbę fundacji, stowarzyszeń i organizacji społecznych w przeliczeniu na 1 000 mieszkańców w perspektywie ostatnich pięciu lat. W porównaniu do powiatu i województwa w latach 2019-2023 Gmina Mirsk wyższe wartości wskaźnika. W 2023 roku odnotowano wyraźny wzrost wskaźnika, co wskazuje na ożywienie społeczne. Liczba fundacji, stowarzyszeń i organizacji społecznych w przeliczeniu na 1 000 mieszkańców w 2023 r. w Gminie wynosiła 5,78/1000 mieszkańców, w powiecie lwóweckim 5,28/1000, natomiast w województwie dolnośląskim było to 4,93/1000.



Ryc. 9 Liczba fundacji, stowarzyszeń i organizacji społecznych na 1000 mieszkańców

Źródło: opracowanie własne na podstawie danych GUS.

Analizę wskaźnikową w poszczególnych jednostkach z zakresu poziomu aktywności w życiu społecznym mieszkańców i aktywności społecznej przeprowadzono w oparciu o wskaźnik obrazujący liczbę fundacji, stowarzyszeń i organizacji społecznych 100 mieszkańców.

Na koniec 2023 roku w obrębie całej Gminy zarejestrowanych było 27 organizacji pozarządowych, a średni wskaźnik wynosił 0,34. Najwyższą wartością wskaźnika ich liczby na 100 mieszkańców odznaczała się jednostka Mroczkowice (0,88/100 mieszkańców). W pozostałych jednostkach wyniki te były niższe, a najmniej korzystnie wypadły jednostki: Brzezinec, Grudza, Kamień, Karłowiec, Kłopotnica, Kotlina, Kwieciszowice oraz Orłowice, gdzie nie ma zarejestrowanych takich organizacji.

Szczegółową analizę wskaźnikową w obszarze poziomu uczestnictwa w życiu publicznym przedstawia tabela.

Tabela 10 Analiza wskaźnikowa sfery społecznej w obszarze poziomu uczestnictwa w życiu publicznym

Jednostka analityczna	POZIOM UCZESTNICTWA W ŻYCIU PUBLICZNYM	
	Liczba fundacji, stowarzyszeń i organizacji społecznych na 100 mieszkańców	
	wskaźnik	standaryzacja
Brzezinec	0,00	-1,111
Gajówka	0,72	1,234
Giebułtów	0,25	-0,299
Gierczyn	0,36	0,057
Grudza	0,00	-1,111
Kamień	0,00	-1,111
Karłowiec	0,00	-1,111
Kłopotnica	0,00	-1,111
Kotlina	0,00	-1,111
Krobica	0,36	0,053
Kwieciszowice	0,00	-1,111
Mirsk	0,44	0,311
Mirsk Centrum	0,19	-0,504
Mładz	0,60	0,826
Mroczkowice	0,88	1,727
Orłowice	0,00	-1,111
Proszowa	0,71	1,200
Przecznica	0,36	0,044
Rębiszów	0,78	1,429
Średnia dla Gminy	0,34	0,000

Źródło: opracowanie własne na podstawie danych Urzędu Miasta i Gminy Mirsk.

PODSUMOWANIE PROBLEMÓW W SFERZE SPOŁECZNEJ

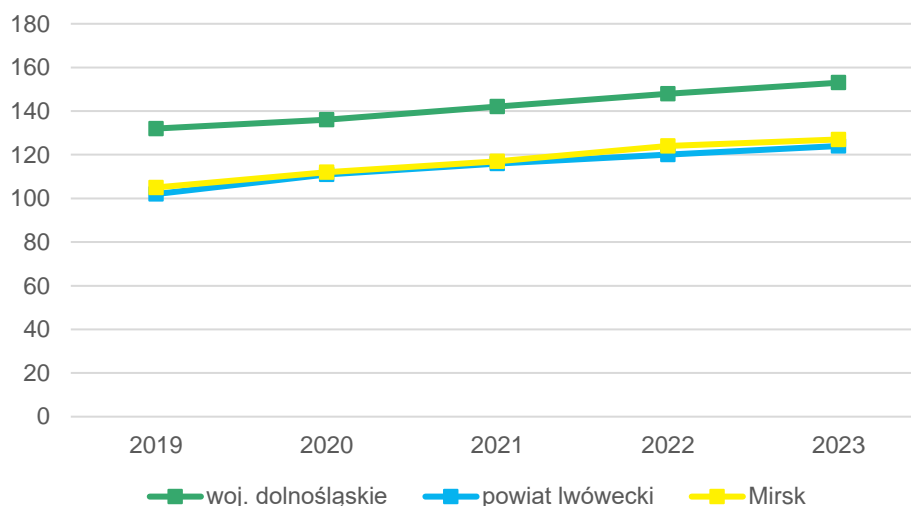
Zgodnie z metodyką przedstawioną w rozdziale 3.1, o natężeniu negatywnych zjawisk w danej jednostce analitycznej decyduje wartość wskaźnika syntetycznego, który podsumowuje wszystkie badane zjawiska kryzysowe w danej sferze. W odniesieniu do sfery społecznej, nagromadzenie negatywnych zjawisk w Gminie Mirsk stwierdzono na terenie jednostek:

- Gajówka,
- Giebułtów,
- Gierczyn,
- Grudza,
- Karłowiec,
- Kotlina,
- Mirsk Centrum
- Mładz,
- Orłowice,
- Przecznica.

4.2 Sfera gospodarcza

Według danych Głównego Urzędu Statystycznego w 2023 roku na obszarze Gminy Mirsk zarejestrowanych w REGON było 1 031 podmiotów gospodarczych. Analiza obszarów działalności przedsiębiorstw na podstawie PKD wskazuje, że najwięcej podmiotów w 2023 r. prowadziło działalność w sekcji: F budownictwo – 289 podmiotów (28%) oraz G handel hurtowy i detaliczny; naprawa pojazdów samochodowych, włączając motocykle – 156 podmiotów (15%).

Analizując sytuację gospodarczą Gminy Mirsk obrazowaną przez wskaźnik liczby podmiotów gospodarczych wpisanych do REGON w przeliczeniu na 1 000 mieszkańców, zwraca uwagę jego niższa wartość od danych dla województwa dolnośląskiego, natomiast są one zbliżone do średniej powiatu lwóweckiego. W Gminie w 2023 roku na 1 000 mieszkańców przypadało 127 podmiotów gospodarczych, podczas gdy w powiecie lwóweckim było to 124 podmioty, a w województwie dolnośląskim 153 podmiotów. Należy zwrócić uwagę, że w ostatnich latach wskaźnik ten, zarówno w odniesieniu do wszystkich przedstawionych jednostek wykazuje się tendencją wzrostową.



Ryc. 10 Podmioty gospodarcze wpisane do REGON na 1000 mieszkańców

Źródło: opracowanie własne na podstawie danych GUS.

Sfera gospodarcza na terenie Gminy Mirsk zbadana została za pomocą wskaźników takich jak:

- Liczba zarejestrowanych podmiotów gospodarczych ogółem na 100 mieszkańców,
- Liczba wyrejestrowanych podmiotów gospodarczych w 2023 roku na 100 mieszkańców.

Najwięcej podmiotów gospodarczych w przeliczeniu na 100 osób w wieku produkcyjnym przypadało w jednostce Kłopotnica (13,33). Natomiast najniższą wartość wskaźnika (0,00) odnotowano dla jednostki Kotlina, w której nie funkcjonował żaden podmiot gospodarczy. Średnia wartość badanego wskaźnika dla Gminy wyniosła 7,91.

Z punktu widzenia gospodarczego, niekorzystna sytuacja w obszarze aktywności gospodarczej występuje w momencie wyrejestrowania działalności gospodarczych. Najwięcej wyrejestrowanych podmiotów gospodarczych w 2023 roku w przeliczeniu na 100 mieszkańców stwierdzono w jednostce Mirsk Centrum (0,80/100 mieszkańców). Średnia analizowanego wskaźnika dla całej Gminy wyniosła 0,36.

Szczegółowe dane dotyczące wszystkich jednostek analitycznych przedstawiono w tabeli na następnej stronie.

Tabela 11 Analiza wskaźnikowa sfery gospodarczej

Jednostka analityczna	AKTYWNOŚĆ GOSPODARCZA			
	Liczba zarejestrowanych podmiotów gospodarczych ogółem na 100 mieszkańców		Liczba wyrejestrowanych podmiotów gospodarczych w 2023 roku na 100 mieszkańców	
	wskaźnik	standaryzacja	wskaźnik	standaryzacja
Brzezinec	5,59	-0,810	0,00	1,102
Gajówka	10,14	0,781	0,00	1,102
Giebułtów	5,36	-0,894	0,17	0,584
Gierczyn	9,03	0,390	0,36	-0,015
Grudza	6,88	-0,360	0,46	-0,317
Kamień	5,29	-0,915	0,00	1,102
Karłowice	5,33	-0,902	0,00	1,102
Kłopotnica	13,33	1,896	0,00	1,102
Kotlina	0,00	-2,767	0,00	1,102
Krobica	6,83	-0,377	0,72	-1,124
Kwieciszowice	9,92	0,704	0,00	1,102
Mirsk	9,10	0,417	0,27	0,265
Mirsk Centrum	8,55	0,225	0,80	-1,388
Mlądz	5,99	-0,673	0,00	1,102
Mroczkowice	11,11	1,119	0,00	1,102
Orłowice	7,98	0,026	0,76	-1,251
Proszowa	5,71	-0,768	0,00	1,102
Przecznica	10,00	0,730	0,00	1,102
Rębiszów	7,22	-0,241	0,16	0,616
Średnia dla Gminy	7,91	0,000	0,36	0,000

Źródło: opracowanie własne na podstawie danych Urzędu Miasta i Gminy Mirsk.

PODSUMOWANIE PROBLEMÓW W SFERZE GOSPODARCZEJ

Zgodnie z metodyką przedstawioną w rozdziale 3.1, o natężeniu negatywnych zjawisk w danej jednostce analitycznej decyduje wartość wskaźnika syntetycznego, który podsumowuje wszystkie badane zjawiska kryzysowe w danej sferze. W odniesieniu do sfery gospodarczej, nagromadzenie negatywnych zjawisk w Gminie Mirsk stwierdzono na terenie jednostek

- Giebułtów,
- Grudza,
- Kotlina,
- Krobica,
- Mirsk Centrum,
- Orłowice.

4.3 Sfera środowiskowa

Według *ustawy o rewitalizacji* szczególnymi zjawiskami kryzysowymi, występującymi w sferze środowiskowej są przekroczone standardy jakości środowiska oraz obecność odpadów stwarzających zagrożenie dla życia, zdrowia ludzi lub stanu środowiska.

Oceny jakości powietrza na terenie województwa wykonywane są w podziale na strefy, które zostały wyznaczone w oparciu o:

- aglomeracje o liczbie mieszkańców powyżej 250 tysięcy,
- miasta o liczbie mieszkańców powyżej lub zbliżonej do 100 tysięcy,
- pozostały obszar województwa, nie wchodzący w skład wyżej wspomnianych aglomeracji i miast.

Zgodnie z powyższym, w województwie dolnośląskim strefy stanowią:

- aglomeracja wrocławska,
- miasto Legnica,
- miasto Wałbrzych,
- strefa dolnośląska.

Gmina Mirsk należy do strefy dolnośląskiej, dla której bada się jakość powietrza wg kryteriów dot. ochrony zdrowia ludzi oraz kryteriów dot. ochrony roślin. Kryteria ochrony zdrowia obejmują badanie następujących zanieczyszczeń: dwutlenek siarki (SO₂), dwutlenek azotu (NO₂), tlenek węgla (CO), benzen (C₆H₆), ozon (O₃), pył zawieszony PM₁₀, pył zawieszony PM_{2,5}, ołów (Pb) w pyłe zawieszonym PM₁₀, arsen (As) w pyłe zawieszonym PM₁₀, kadm (Cd) w pyłe zawieszonym PM₁₀, nikiel (Ni) w pyłe zawieszonym PM₁₀, benzo(a)piren w pyłe zawieszonym PM₁₀. Z kolei ze względu na ochronę roślin bada się: dwutlenek siarki (SO₂), tlenki azotu (NO_x) oraz ozon (O₃).

W rocznej ocenie jakości powietrza, wykonanej na podstawie dostępnych informacji dla 2023 roku z uwzględnieniem kryteriów przyjętych ze względu na ochronę zdrowia ludzi, klasa C (czyli wartości powyżej dopuszczalnych) w strefie dolnośląskiej dotyczyła zanieczyszczenia ozonem, pyłem zawieszonym PM₁₀, arsenem oraz benzo(a)pirenem. Natomiast dla kryteriów przyjętych ze względu na ochronę roślin nie odnotowano przekroczeń wartości powyżej dopuszczalnej.

Sfera środowiskowa na terenie Gminy Mirsk została przeanalizowana za pomocą wskaźników:

- Liczby indywidualnych źródeł ciepła na paliwa stałe (węgiel, miął, ekogroszek) na 100 mieszkańców,
- Liczby stwierdzonych zdarzeń drogowych na 100 mieszkańców.

Należy mieć na uwadze, że na jakość powietrza wpływają również lokalne zanieczyszczenia składające się na niską emisję, spowodowaną głównie złej jakości opałem stosowanym w piecach przede wszystkim w zabudowie jednorodzinnej. Indywidualne źródła ciepła na paliwa stałe takie jak węgiel, miął czy ekogroszek, są jednymi z ważniejszych przyczyn niskiej emisji. Dodatkowo, negatywnie na jakość powietrza wpływa wzmożony ruch samochodowy oraz inne czynniki np. wypalanie traw lub pylenie podczas suszy.

Liczba indywidualnych źródeł ciepła opalanych paliwami stałymi jest kluczowym wskaźnikiem pozwalającym ocenić poziom wykorzystania tradycyjnych form ogrzewania w społeczności lokalnej. Wskaźnik ten, liczony na 100 mieszkańców, dostarcza istotnych informacji na temat struktury

energetycznej gospodarstw domowych oraz wpływu na środowisko. Pozwala on nie tylko zidentyfikować obszary, w których dominuje ogrzewanie węglowe, ale także stanowi podstawę do planowania działań związanych z modernizacją systemów grzewczych, ograniczaniem emisji zanieczyszczeń oraz poprawą jakości powietrza. Średnia wartość wskaźnika dla Gminy Mirsk wynosiła 18,11. Wynikami przewyższającymi średnią gminną charakteryzowało się 12 jednostek analitycznych. Najgorzej wypadła Krobica, gdzie liczba indywidualnych źródeł ciepła na paliwa stałe na 100 mieszkańców wynosiła 27,70.

Kolejnym analizowanym wskaźnikiem w tej sferze była liczba stwierdzonych zdarzeń drogowych na 100 mieszkańców, który pośrednio informuje o stopniu natężenia ruchu drogowego, który z kolei niesie za sobą zwiększoną emisję hałasu i spalin do atmosfery. W 2023 r. w obrębie całej Gminy odnotowano 120 zdarzeń drogowych. Wartości wskaźnika wyższe niż średnia badanego zjawiska dla całej Gminy (1,53) odnotowano w dziewięciu jednostkach. Najwyższą wartością charakteryzowała się jednostka Orłowice (6,46). Warto również zauważyć, że w obrębie czterech jednostek analitycznych nie odnotowano zdarzeń drogowych. Szczegółowe dane dotyczące wszystkich jednostek analitycznych przedstawia poniższa tabela.

Tabela 12 Analiza wskaźnikowa sfery środowiskowej

Jednostka analityczna	JAKOŚĆ POWIETRZA		NATĘŻENIE RUCHU DROGOWEGO	
	Liczba indywidualnych źródeł ciepła na paliwa stałe (węgiel, miał, ekogroszek) na 100 mieszkańców		Liczba stwierdzonych zdarzeń drogowych na 100 mieszkańców	
	wskaźnik	standaryzacja	wskaźnik	standaryzacja
Brzezinec	23,08	-0,879	2,10	-0,321
Gajówka	10,87	1,282	0,00	0,858
Giebułtów	26,86	-1,549	0,84	0,388
Gierczyn	19,86	-0,309	0,72	0,452
Grudza	21,10	-0,529	1,83	-0,173
Kamień	21,76	-0,646	1,76	-0,134
Karłowice	24,00	-1,042	5,33	-2,141
Kłopotnica	11,11	1,239	0,00	0,858
Kotlina	9,52	1,520	0,00	0,858
Krobica	27,70	-1,697	1,80	-0,153
Kwieciszowice	18,32	-0,037	3,82	-1,288
Mirsk	13,46	0,824	1,72	-0,108
Mirsk Centrum	10,68	1,316	1,21	0,176
Mlądz	20,36	-0,398	0,60	0,522
Mroczkowice	23,98	-1,038	3,22	-0,950
Orłowice	24,71	-1,169	6,46	-2,776
Proszowa	16,43	0,298	0,00	0,858
Przecznica	17,50	0,108	1,43	0,055
Rębiszów	21,98	-0,684	0,47	0,593
Średnia dla Gminy	18,11	0,000	1,53	0,000

Źródło: opracowanie własne na podstawie danych Urzędu Miasta i Gminy Mirsk

PODSUMOWANIE PROBLEMÓW W SFERZE ŚRODOWISKOWEJ

Zgodnie z metodyką przedstawioną w rozdziale 3.1, o natężeniu negatywnych zjawisk w danej jednostce analitycznej decyduje wartość wskaźnika syntetycznego, który podsumowuje wszystkie badane zjawiska kryzysowe w danej sferze. W odniesieniu do sfery środowiskowej, nagromadzenie negatywnych zjawisk w Gminie Mirsk stwierdzono na terenie jednostek:

- Brzezinec,
- Giebułtów,
- Grudza,
- Kamień,
- Karłowiec,
- Krobica,
- Kwieciszowice,
- Mroczkowice,
- Orłowice,
- Rębiszów.

4.4 Sfera przestrzenno-funkcjonalna

Gmina Mirsk jest gminą miejsko-wiejską położoną w południowej części województwa dolnośląskiego, o powierzchni około 187 km². Leży na granicy Polski z Republiką Czeską. W skład Gminy wchodzi 17 sołectw oraz Miasto Mirsk.

Najważniejszym ośrodkiem funkcjonalnym Gminy jest Miasto Mirsk. Stanowi ono centralny punkt Gminy, pełniące funkcje administracyjne, usługowe i społeczne. Jego układ przestrzenny obejmuje historyczne centrum miasta i wpisany jest do rejestru zabytków.

Gmina Mirsk charakteryzuje się zróżnicowaną strukturą użytkową, której istotnym elementem są rozległe tereny leśne znajdujące się w południowej części gminy, zajmujące ponad połowę całkowitej powierzchni tego obszaru. Stanowią one cenny zasób przyrodniczy i pełnią kluczową rolę w kształtowaniu lokalnego krajobrazu. W północnej części gminy dominują natomiast użytki rolne. Na tym obszarze znajduje się również większość miejscowości. Mają one charakter łańcuchówki – wsie rozciągają się wzdłuż głównych szlaków komunikacyjnych. Miasto również rozwija się wzdłuż drogi wojewódzkiej nr 361, łączącej Gryfów Śląski z Czerniawą-Zdrojem, oraz wzdłuż rzeki Kwisy. Zabudowa Mirska harmonijnie przechodzi w pobliskie miejscowości, takie jak Brzezinec i Karłowiec na północy czy Kamień i Mroczkowice na południu, tworząc spójny ciąg osadniczy.

Analizy wskaźnikowej sfery przestrzenno-funkcjonalnej dokonano z podziałem na kilka obszarów: dostępności infrastruktury publicznej, dostępności komunikacyjnej, ładu przestrzennego i jakości terenów publicznych. W każdym z obszarów odnotowano negatywne zjawiska. Wskaźnikami przyjętymi do analizy były:

- Liczba obiektów infrastruktury sportowej (boiska, place zabaw, siłownie zewnętrzne, place sportowe, orliki, sale gimnastyczne, hale widowiskowe, baseny itp.) na 100 mieszkańców,
- Liczba centrów aktywności mieszkańców (świetlice, domy kultury, biblioteki, filie, remizy, itp.) na 100 mieszkańców,
- Liczba czynnych przystanków autobusowych na 100 mieszkańców,
- Liczba wydanych decyzji o warunkach zabudowy na 100 mieszkańców,
- Liczba wydanych decyzji o lokalizacji inwestycji celu publicznego na 100 mieszkańców,
- Liczba punktów sprzedaży alkoholu na 100 mieszkańców.

Infrastruktura sportowa i edukacyjna odgrywa kluczową rolę w podnoszeniu jakości życia mieszkańców oraz w budowaniu spójnej, aktywnej społeczności. Obiekty takie jak boiska, place zabaw, siłownie zewnętrzne, orliki, hale sportowe, baseny czy sale gimnastyczne mają wielowymiarowy wpływ na zdrowie i samopoczucie ludzi. Promują zdrowy styl życia, wspierają aktywność fizyczną i sprzyjają integracji społecznej. Są miejscem, gdzie dzieci mogą rozwijać swoje zdolności ruchowe, a dorośli podtrzymywać sprawność fizyczną. Regularne korzystanie z tych obiektów wpływa nie tylko na zdrowie jednostek, ale również na aktywizację całych społeczności, co w dłuższej perspektywie przyczynia się do poprawy jakości życia w Gminie.

Na terenie Gminy Mirsk znajduje się 12 obiektów sportowych. Najlepszy wynik wskaźnika liczby obiektów sportowych przypadających na 100 mieszkańców osiągnięto w jednostce Grudza, który wynosił 0,46. Średnia dla całej gminy to 0,15. Należy zauważyć, że w obrębie 11 jednostek nie występują tego typu obiekty.

Analiza wskaźników infrastrukturalnych i administracyjnych dostarcza istotnych informacji na temat funkcjonowania gminy i jej potencjału rozwojowego. Każdy z wymienionych wskaźników odzwierciedla

inny aspekt życia społeczno-gospodarczego, wpływając na komfort życia mieszkańców, dostępność usług oraz aktywność inwestycyjną.

Kolejny wskaźnik dotyczył liczby centrów aktywności mieszkańców na 100 mieszkańców. Wskaźnik ten obejmuje świetlice, domy kultury, biblioteki, ich filie, remizy strażackie i inne obiekty użyteczności publicznej. Im większa liczba takich centrów w przeliczeniu na liczbę mieszkańców, tym większe możliwości integracji społecznej, realizacji działań kulturalnych oraz organizacji wydarzeń lokalnych. Tego rodzaju infrastruktura jest kluczowa dla wzmacniania więzi społecznych i aktywizacji mieszkańców, szczególnie w mniejszych miejscowościach, gdzie stanowi często jedyną formę dostępu do oferty kulturalnej. Średnia dla Gminy Mirsk w tym zakresie wynosiła 0,50, a wynik wyższy uzyskało 11 jednostek analitycznych. Najlepszą sytuację odnotowano w obrębie jednostki Kwieciszowice (2,29), natomiast najgorszą na terenie obszarów, gdzie takie obiekty się nie znajdują (0,00). Centrów aktywności mieszkańców brakuje w jednostkach: Karłowiec, Kotlina, Mroczkowice i Orłowice.

Liczba czynnych przystanków autobusowych na 100 mieszkańców pozwala zbadać dostępność komunikacyjną. Wyższy wskaźnik świadczy o lepszym pokryciu terenu siecią przystanków, co przekłada się na łatwiejszy dostęp mieszkańców do edukacji, pracy, usług medycznych czy administracyjnych. Jest to szczególnie ważne na terenach wiejskich i podmiejskich, gdzie transport publiczny stanowi podstawę mobilności dla osób nieposiadających własnych środków transportu. Największy wskaźnik odnotowano dla jednostki Kotlina, gdzie wynosi on 9,52. Najniższy wynik wynosi 0,0, co świadczy o braku występowania przystanku autobusowego. Dotyczy on terenu jednostki Kamień. Średnia dla całej Gminy wynosiła 0,78.

Tabela 13 Analiza sfery przestrzenno-funkcjonalnej cz. I

Jednostka analityczna	DOSTĘPNOŚĆ INFRASTRUKTURY PUBLICZNEJ				DOSTĘPNOŚĆ KOMUNIKACYJNA	
	Liczba obiektów infrastruktury sportowej (boiska, place zabaw, siłownie zewnętrzne, place sportowe, orliki, sale gimnastyczne, hale widowiskowe, baseny itp.) na 100 mieszkańców		Liczba centrów aktywności mieszkańców (świetlice, domy kultury, biblioteki, filie, remizy, itp.) na 100 mieszkańców		Liczba czynnych przystanków autobusowych na 100 mieszkańców	
	wskaźnik	standaryzacja	wskaźnik	standaryzacja	wskaźnik	standaryzacja
Brzezinec	0,00	-0,919	2,10	1,726	1,40	0,264
Gajówka	0,00	-0,919	0,72	0,246	0,72	-0,022
Giebułtów	0,17	0,089	0,25	-0,264	0,33	-0,187
Gierczyn	0,36	1,255	0,72	0,243	0,72	-0,023
Grudza	0,46	1,843	1,38	0,948	1,83	0,449
Kamień	0,00	-0,919	1,76	1,367	0,00	-0,329
Karłowiec	0,00	-0,919	0,00	-0,534	2,67	0,801
Kłopotnica	0,00	-0,919	2,22	1,860	4,44	1,554
Kotlina	0,00	-0,919	0,00	-0,534	9,52	3,707
Krobica	0,36	1,247	1,08	0,628	1,44	0,281
Kweciszowice	0,00	-0,919	2,29	1,933	3,05	0,965
Mirsk	0,00	-0,919	0,20	-0,323	0,31	-0,197
Mirsk Centrum	0,16	0,050	0,17	-0,355	0,08	-0,297
Mlądz	0,00	-0,919	1,20	0,756	1,80	0,432

Mroczkowice	0,29	0,842	0,00	-0,534	1,75	0,415
Orłowice	0,00	-0,919	0,00	-0,534	1,14	0,155
Proszowa	0,00	-0,919	2,14	1,774	1,43	0,277
Przecznica	0,36	1,232	1,07	0,620	1,43	0,277
Rębiszów	0,31	0,972	0,47	-0,027	1,57	0,336
Średnia dla Gminy	0,15	0,000	0,50	0,000	0,78	0,000

Źródło: opracowanie własne na podstawie danych Urzędu Miasta i Gminy Mirsk.

Liczba decyzji o warunkach zabudowy odzwierciedla dynamikę rozwoju przestrzennego w gminie. Wyższe wartości wskaźnika wskazują na większą aktywność inwestycyjną, zarówno ze strony osób prywatnych, jak i firm. Może to oznaczać rosnące zainteresowanie osiedlaniem się na danym obszarze lub rozwijaniem działalności gospodarczej, co jest pozytywnym sygnałem dla jej rozwoju. Niemniej ze względu na ład przestrzenny wzrost liczby takich decyzji powinien być kontrolowany, aby zapewnić zrównoważony rozwój. Należy również zauważyć, że teren miasta pokryty jest miejscowymi planami zagospodarowania przestrzennego, zatem wskaźnik wynoszący 0,00 na terenie jednostek Mirsk oraz Mirsk Centrum jest najkorzystniejszym wynikiem. Średnia dla całej Gminy wynosiła 0,92. Największy niekontrolowany rozwój zabudowy najbardziej zagraża jednostce Kotlina, gdzie wskaźnik wynosił 14,29.

Podobne odzworowanie do powyższego wskaźnika ma **liczba wydanych decyzji o lokalizacji inwestycji celu publicznego na 100 mieszkańców**. Ten wskaźnik informuje o liczbie przedsięwzięć mających na celu poprawę infrastruktury publicznej, natomiast procedura ta nie jest najlepsza dla ładu przestrzennego Gminy. Średnia dla Gminy Mirsk wynosiła 0,09, a najwyższy (najgorszy) wynik odnotowano dla jednostki analitycznej Kwieciszowice oraz Orłowice (0,76).

Ostatnim badaniem w tej sferze obszarem była jakość terenów publicznych. Nadmierna liczba punktów sprzedaży alkoholu może sprzyjać jego łatwej dostępności i zwiększać ryzyko nadużywania, prowadząc do problemów zdrowotnych i społecznych, takich jak uzależnienia, przemoc czy wypadki drogowe, a także wpływa na odbiór danej okolicy. Pod względem dostępności do punktów sprzedaży alkoholu na tle Gminy wyróżniała się jednostka Mirsk Centrum z wynikiem 0,49. Średnia analizowanego wskaźnika dla Gminy Mirsk wynosiła 0,15 punktu sprzedaży alkoholu na 100 mieszkańców.

Tabela 14 Analiza sfery przestrzenno-funkcjonalnej cz. II

Jednostka analityczna	ŁAD PRZESTRZENNY				JAKOŚĆ TERENÓW PUBLICZNYCH	
	Liczba wydanych decyzji o warunkach zabudowy na 100 mieszkańców		Liczba wydanych decyzji o lokalizacji inwestycji celu publicznego na 100 mieszkańców		Liczba punktów sprzedaży alkoholu na 100 mieszkańców	
	wskaźnik	standaryzacja	wskaźnik	standaryzacja	wskaźnik	standaryzacja
Brzezinec	0,70	0,065	0,00	0,350	0,00	0,928
Gajówka	0,72	0,057	0,00	0,350	0,00	0,928
Giebułtów	1,09	-0,052	0,17	-0,308	0,00	0,928
Gierczyn	0,36	0,167	0,00	0,350	0,00	0,928
Grudza	1,83	-0,276	0,46	-1,451	0,00	0,928
Kamień	2,94	-0,609	0,00	0,350	0,00	0,928
Karłowice	0,00	0,275	0,00	0,350	0,00	0,928
Kłopotnica	0,00	0,275	0,00	0,350	0,00	0,928

Kotlina	14,29	-4,018	0,00	0,350	0,00	0,928
Krobica	2,16	-0,373	0,36	-1,063	0,00	0,928
Kwieciszowice	4,58	-1,101	0,76	-2,648	0,00	0,928
Mirsk	0,00	0,275	0,00	0,350	0,19	-0,223
Mirsk Centrum	0,00	0,275	0,00	0,350	0,49	-2,074
Mładz	2,99	-0,625	0,00	0,350	0,00	0,928
Mroczkowice	0,88	0,012	0,00	0,350	0,00	0,928
Orłowice	0,76	0,047	0,76	-2,636	0,00	0,928
Proszowa	0,71	0,061	0,00	0,350	0,00	0,928
Przecznica	2,14	-0,369	0,00	0,350	0,00	0,928
Rębiszów	2,35	-0,432	0,00	0,350	0,00	0,928
Średnia dla Gminy	0,92	0,000	0,09	0,000	0,15	0,000

Źródło: opracowanie własne na podstawie danych Urzędu Miasta i Gminy Mirsk.

PODSUMOWANIE PROBLEMÓW W SFERZE PRZESTRZENNO-FUNKCJONALNEJ

Zgodnie z metodyką przedstawioną w rozdziale 3.1, o natężeniu negatywnych zjawisk w danej jednostce analitycznej decyduje wartość wskaźnika syntetycznego, który podsumowuje wszystkie badane zjawiska kryzysowe w danej sferze. W odniesieniu do sfery przestrzenno-funkcjonalnej, nagromadzenie negatywnych zjawisk w Gminie Mirsk stwierdzono na terenie jednostek:

- Kotlina,
- Kwieciszowice,
- Mirsk,
- Mirsk Centrum,
- Orłowice.

4.5 Sfera techniczna

Zdegradowane, a niekiedy także zdewastowane obiekty szpecą przestrzeń, niszcząc ład przestrzenny i walory estetyczne. Tereny, na których stan techniczny obiektów określa się jako zły lub bardzo zły często stają się nieatrakcyjne dla mieszkańców i przestają być użytkowane, co sprawia, że pogłębia się degradacja tego terenu. Zwiększa to tendencję do łamania norm społecznych oraz sprzyja wzrostowi przestępczości⁷.

Przestrzeń, w której świadczone są usługi edukacyjne (szkoły, przedszkola), zdrowotne (przychodnie, ośrodki zdrowia) oraz administracyjne (urzędy, instytucje samorządowe), ma znaczący wpływ na ogólny poziom satysfakcji mieszkańców z korzystania z tych usług. To z kolei bezpośrednio wpływa na nastroje społeczne i emocje panujące w lokalnej społeczności. Do obiektów przestrzeni publicznej zaliczają się również budynki komunalne, które należą do gminy i są wykorzystywane do realizacji zadań własnych. Ważne, aby te obiekty były nie tylko w dobrym stanie technicznym, ale także energooszczędne i pozbawione barier architektonicznych, co podnosi ich funkcjonalność i komfort użytkowania.

Według *ustawy o rewitalizacji* negatywnymi zjawiskami technicznymi, które należy przeanalizować są w szczególności: stan degradacji technicznej obiektów budowlanych, w tym o przeznaczeniu mieszkaniowym, brak funkcjonowania rozwiązań technicznych umożliwiających efektywne korzystanie z obiektów budowlanych, w szczególności w zakresie energooszczędności, ochrony środowiska i zapewnieniu dostępności osobom ze szczególnymi potrzebami.

Sfera techniczna na terenie Gminy Mirsk została przeanalizowana w trzech obszarach: stan techniczny przestrzeni publicznej, efektywność energetyczna, zapewnienie dostępności, na podstawie wskaźników przedstawiających:

- Liczbę obiektów komunalnych wymagających remontów z wyłączeniem urządzeń sieciowych (mieszkania komunalne, obiekty użyteczności publicznej, oczyszczalnie ścieków itp.) na 100 mieszkańców,
- Liczbę obiektów komunalnych wymagających termomodernizacji (mieszkania komunalne, obiekty użyteczności publicznej, oczyszczalnie ścieków itp.) na 100 mieszkańców,
- Liczbę obiektów komunalnych niedostosowanych do potrzeb osób ze szczególnymi potrzebami (mieszkania komunalne, obiekty użyteczności publicznej, itp.) na 100 mieszkańców.

Pierwszym analizowany wskaźnik tej sferze dotyczył stanu technicznego przestrzeni publicznych. Mianowicie była to liczba obiektów komunalnych wymagających remontów z wyłączeniem urządzeń sieciowych przypadających na 100 mieszkańców. W czternastu jednostkach nie występowały obiekty komunalne wymagające remontów, zatem wskaźnik dla nich wynosił 0,0. Najwyższą wartość badanego wskaźnika otrzymano dla jednostki Mirsk Centrum (0,55). Średni wynik analizowanego wskaźnika dla Gminy Mirsk wynosił 0,23 obiekty komunalne wymagające remontów przypadających na 100 mieszkańców, łączna ich liczba wynosiła 18.

Badając obszar efektywności energetycznej, zauważono, że na terenie Gminy Mirsk odnotowano łącznie 21 obiektów komunalnych wymagających termomodernizacji. Analizując wskaźnik liczby obiektów komunalnych wymagających termomodernizacji (mieszkania komunalne, obiekty użyteczności publicznej, oczyszczalnie ścieków itp.) na 100 mieszkańców zaobserwowano, że najwięcej takich

⁷ Teoria rozbitych okien (teoria rozbitej szyby): G. Kelling, C. Coles, 1982, *Fixing Broken Windows: Restoring Order and Reducing Crime in Our Communities*.

obiektów przypada w jednostce Mirsk Centrum (0,64). Średnia wartość analizowanego wskaźnika dla Gminy wynosiła 0,27.

Na terenie Gminy Mirsk występują również obiekty komunalne niedostosowane do potrzeb osób ze szczególnymi potrzebami, których łączna liczba na terenie Gminy wynosi 24. Wyliczając wskaźnik dla takich obiektów, przyjmując ich liczbę w stosunku do 100 mieszkańców, otrzymuje się obszary negatywnie nacechowane. Dostępność przestrzeni publicznej i mieszkań to kluczowy element równości społecznej. Jeśli budynki i infrastruktura nie są dostosowane do tych osób, mogą one napotykać na codzienne trudności, które utrudniają im funkcjonowanie w społeczeństwie. Wysoki wskaźnik oznacza, że duża liczba obiektów nie spełnia standardów dostępności, co może prowadzić do wykluczenia społecznego i mniejszej jakości życia dla tych grup. Najwyższą wartość odnotowano w jednostce Mirsk Centrum (0,80). Średnia wartość analizowanego wskaźnika dla Gminy wynosiła 0,31.

Szczegółowa analiza wskaźnikowa została przedstawiona w poniższej tabeli.

Tabela 15 Analiza sfery technicznej

Jednostka analityczna	STAN TECHNICZNY PRZESTRZENI PUBLICZNEJ		EFEKTYWNOŚĆ ENERGETYCZNA		ZAPEWNIENIE DOSTĘPNOŚCI	
	Liczba obiektów komunalnych wymagających remontów z wyłączeniem urządzeń sieciowych (mieszkania komunalne, obiekty użyteczności publicznej, oczyszczalnie ścieków itp.) na 100 mieszkańców		Liczba obiektów komunalnych wymagających termomodernizacji (mieszkania komunalne, obiekty użyteczności publicznej, oczyszczalnie ścieków itp.) na 100 mieszkańców		Liczba obiektów komunalnych niedostosowanych do potrzeb osób ze szczególnymi potrzebami (mieszkania komunalne, obiekty użyteczności publicznej, itp.) na 100 mieszkańców	
	wskaźnik	standaryzacja	wskaźnik	standaryzacja	wskaźnik	standaryzacja
Brzezinec	0,00	1,066	0,00	1,076	0,00	1,060
Gajówka	0,00	1,066	0,00	1,076	0,00	1,060
Giebułtów	0,17	0,287	0,17	0,402	0,17	0,479
Gierczyn	0,36	-0,615	0,36	-0,378	0,36	-0,194
Grudza	0,00	1,066	0,00	1,076	0,00	1,060
Kamień	0,00	1,066	0,00	1,076	0,00	1,060
Karłowice	0,00	1,066	0,00	1,076	0,00	1,060
Kłopotnica	0,00	1,066	0,00	1,076	0,00	1,060
Kotlina	0,00	1,066	0,00	1,076	0,00	1,060
Krobica	0,00	1,066	0,00	1,076	0,00	1,060
Kwieciszowice	0,00	1,066	0,00	1,076	0,00	1,060
Mirsk	0,25	-0,099	0,34	-0,314	0,34	-0,138
Mirsk Centrum	0,55	-1,507	0,64	-1,497	0,80	-1,717
Mładz	0,00	1,066	0,00	1,076	0,00	1,060
Mroczkowice	0,00	1,066	0,00	1,076	0,00	1,060
Orłowice	0,00	1,066	0,00	1,076	0,00	1,060
Proszowa	0,00	1,066	0,00	1,076	0,00	1,060
Przecznica	0,36	-0,597	0,36	-0,363	0,36	-0,180
Rębiszów	0,00	1,066	0,00	1,076	0,00	1,060
Średnia dla Gminy	0,23	0,000	0,27	0,000	0,31	0,000

Źródło: opracowanie własne na podstawie danych Urzędu Miasta i Gminy Mirsk.

PODSUMOWANIE PROBLEMÓW W SFERZE TECHNICZNEJ

Zgodnie z metodyką przedstawioną w rozdziale 3.1, o natężeniu negatywnych zjawisk w danej jednostce analitycznej decyduje wartość wskaźnika syntetycznego, który podsumowuje wszystkie badane zjawiska kryzysowe w danej sferze. W odniesieniu do sfery technicznej, nagromadzenie negatywnych zjawisk w Gminie Mirsk stwierdzono na terenie jednostek:

- Gierczyn,
- Mirsk,
- Mirsk Centrum,
- Przecznica.

5. Wyznaczenie obszaru zdegradowanego

Zgodnie z przyjętą metodyką, do obszaru zdegradowanego włączone mogą zostać wszystkie te jednostki analityczne, dla których wartość wskaźnika syntetycznego natężenia zjawisk kryzysowych jest ujemna (mniejsza od 0) w sferze społecznej oraz w przynajmniej jednej z 4 sfer wskazanych w art. 9 ust. 1 pkt 1-4 ustawy o rewitalizacji.

Zgodnie z ustawą o rewitalizacji, obszar zdegradowany może być podzielony na podobszary, w tym podobszary nieposiadające ze sobą wspólnych granic, pod warunkiem stwierdzenia na każdym z podobszarów występowania koncentracji negatywnych zjawisk społecznych oraz gospodarczych, środowiskowych, przestrzenno-funkcjonalnych lub technicznych.

Natężenie zjawisk kryzysowych w sferze społecznej zdiagnozowano w następujących jednostkach analitycznych na terenie Gminy Mirsk: **Gajówka, Giebułtów, Gierczyn, Grudza, Karłowiec, Kotlina, Mirsk Centrum, Mładz, Orłowice oraz Przecznicza.**

Pośród 10 wyżej wymienionych jednostek, 8 wykazało negatywne wartości także w co najmniej jednej z pozostałych sfer: gospodarczej, środowiskowej, przestrzenno-funkcjonalnej lub technicznej. Oznacza to, że z wyjątkiem jednostki **Gajówka i Mładz** wszystkie inne wspomniane powyżej jednostki spełniają przesłanki, aby stanowić wyznaczony przy pomocy analizy wskaźnikowej obszar zdegradowany.

W poniższej tabeli przedstawiono w sposób zbiorczy wyniki analizy wskaźnikowej sfery społecznej, gospodarczej, środowiskowej, przestrzenno-funkcjonalnej i technicznej przy użyciu wskaźnika syntetycznego dla wszystkich badanych jednostek analitycznych.

Tabela 16 Analiza sfery społecznej, gospodarczej, środowiskowej, przestrzenno-funkcjonalnej i technicznej przy użyciu wskaźnika syntetycznego - zestawienie zbiorcze

Jednostka analityczna	Sfera społeczna	Sfera gospodarcza	Sfera środowiskowa	Sfera przestrzenno-funkcjonalna	Sfera techniczna
Brzezinec	0,102	0,146	-0,600	0,402	1,067
Gajówka	-0,137	0,941	1,070	0,107	1,067
Giebułtów	-0,018	-0,155	-0,580	0,034	0,389
Gierczyn	-0,211	0,187	0,072	0,487	-0,396
Grudza	-0,261	-0,339	-0,351	0,407	1,067
Kamień	0,059	0,093	-0,390	0,131	1,067
Karłowiec	-0,374	0,100	-1,591	0,150	1,067
Kłopotnica	0,082	1,499	1,049	0,675	1,067
Kotlina	-1,087	-0,833	1,189	-0,081	1,067
Krobica	0,055	-0,750	-0,925	0,275	1,067
Kwieciszowice	0,104	0,903	-0,662	-0,140	1,067
Mirsk	0,067	0,341	0,358	-0,173	-0,184
Mirsk Centrum	-0,126	-0,582	0,746	-0,342	-1,574
Mładz	-0,061	0,215	0,062	0,154	1,067
Mroczkowice	0,268	1,110	-0,994	0,335	1,067
Orłowice	-0,094	-0,613	-1,973	-0,493	1,067
Proszowa	0,429	0,167	0,578	0,412	1,067
Przecznicza	-0,060	0,916	0,082	0,506	-0,380
Rębiszów	0,181	0,187	-0,045	0,354	1,067

Źródło: opracowanie własne.

Z kolei poniżej przedstawione zostały wyniki analizy sfery społecznej jednostki analitycznej obszaru zdegradowanego ze wskazaniem liczby pozostałych sfer, w których stwierdzono występowanie zjawisk kryzysowych, a także dotyczących ich danych powierzchniowych i ludnościowych.

Tabela 17 Jednostki analityczne zaliczone do obszaru zdegradowanego na terenie Gminy Mirsk

Jednostka analityczna	Sfera społeczna	Liczba pozostałych sfer, w których stwierdzono występowanie zjawisk kryzysowych	Liczba ludności w jednostce analitycznej (os.)	Udział wśród całkowitej ludności Gminy (%)	Powierzchnia jednostki analitycznej (km ²)	Udział w całkowitej powierzchni Gminy (%)
Kotlina	-1,087	2	21	0,3%	1,1	0,6%
Karłowiec	-0,374	1	75	1,0%	1,6	0,9%
Grudza	-0,261	2	218	2,8%	6,3	3,4%
Gierczyn	-0,211	1	277	3,5%	7,6	4,1%
Mirsk Centrum	-0,126	3	1 864	23,7%	0,5	0,3%
Orłowice	-0,094	3	263	3,3%	3,1	1,7%
Przeznica	-0,060	1	280	3,6%	5,6	3,0%
Giebułtów	-0,018	2	1 195	15,2%	12,0	6,4%
Suma			4 193	53,4%	37,8	20,4%

Źródło: opracowanie własne.

W tak przyjętej analizie, obszar zdegradowany tworzy 8 jednostek analitycznych, których łączna powierzchnia wynosi 37,8 km², co stanowi 20,4% powierzchni Gminy Mirsk, a zamieszkiwany jest przez 4 193 osoby, które odpowiadają 53,4% ogółu mieszkańców Gminy.



6. Wyznaczenie obszaru rewitalizacji

Z ustawy o rewitalizacji wynika, że aby dany obszar gminy mógł zostać uznany za obszar rewitalizacji konieczne jest, aby występowała na nim koncentracja negatywnych zjawisk oraz aby był on istotny dla rozwoju lokalnego całej gminy.

Wyznaczając obszar rewitalizacji na terenie Gminy Mirsk kierowano się również zasadą nieprzekraczalności ustawowych wartości 20% powierzchni gminy oraz 30% liczby mieszkańców. Obszar rewitalizacji może być podzielony na podobszary, w tym podobszary nieposiadające ze sobą wspólnych granic.

Zgodnie z przeprowadzoną analizą wskaźnikową jako obszar rewitalizacji przyjęto jednostkę analityczną **Grudza, Mirsk Centrum oraz Orłowice**. Wyboru jednostek dokonano na podstawie łącznego spełnienia kryteriów takich jak:

- Jednostka jest istotna z punktu rozwoju lokalnego,
- Zachodzi na niej koncentracja negatywnych zjawisk w sferze społecznej,
- Jednostka zamieszkała przez minimum 200 osób,
- W jednostce stwierdzono współwystępowanie zjawisk kryzysowych przynajmniej w dwóch z pozostałych sfer.

Grudza – jest to jednostka znajdująca się we wschodniej części Gminy. Jej powierzchnia wynosi 6,29 km², co daje 3,37% powierzchni całej Gminy Mirsk. Jednostkę tę zamieszkuje 218 osób, których udział w strukturze populacji Gminy wynosi 2,77%. Zachodzi na niej najwyższa koncentracja negatywnych zjawisk w sferze społecznej spośród jednostek spełniających powyższe kryteria oraz stwierdzono występowanie na jej obszarze negatywnych zjawisk w sferze gospodarczej oraz sferze środowiskowej.

Na terenie wyznaczonego obszaru rewitalizacji znajdują się m.in.: sala wiejska, boisko, obiekty noclegowe, sklep, kościół oraz punkt widokowy.

Mirsk Centrum – to jednostka zlokalizowana w centralnej części miasta Mirsk, które stanowi siedzibę Gminy. Jest to obszar szczególnie ważny z punktu rozwoju lokalnego. Powierzchnia tego terenu wynosi 0,51 km², co stanowi 0,28% całej Gminy. Zamieszkują go 1 864 osoby, co stanowi 23,69% mieszkańców Gminy. W obrębie jednostki zachodzi koncentracja negatywnych zjawisk w sferze społecznej, gospodarczej, przestrzenno-funkcjonalnej oraz technicznej.

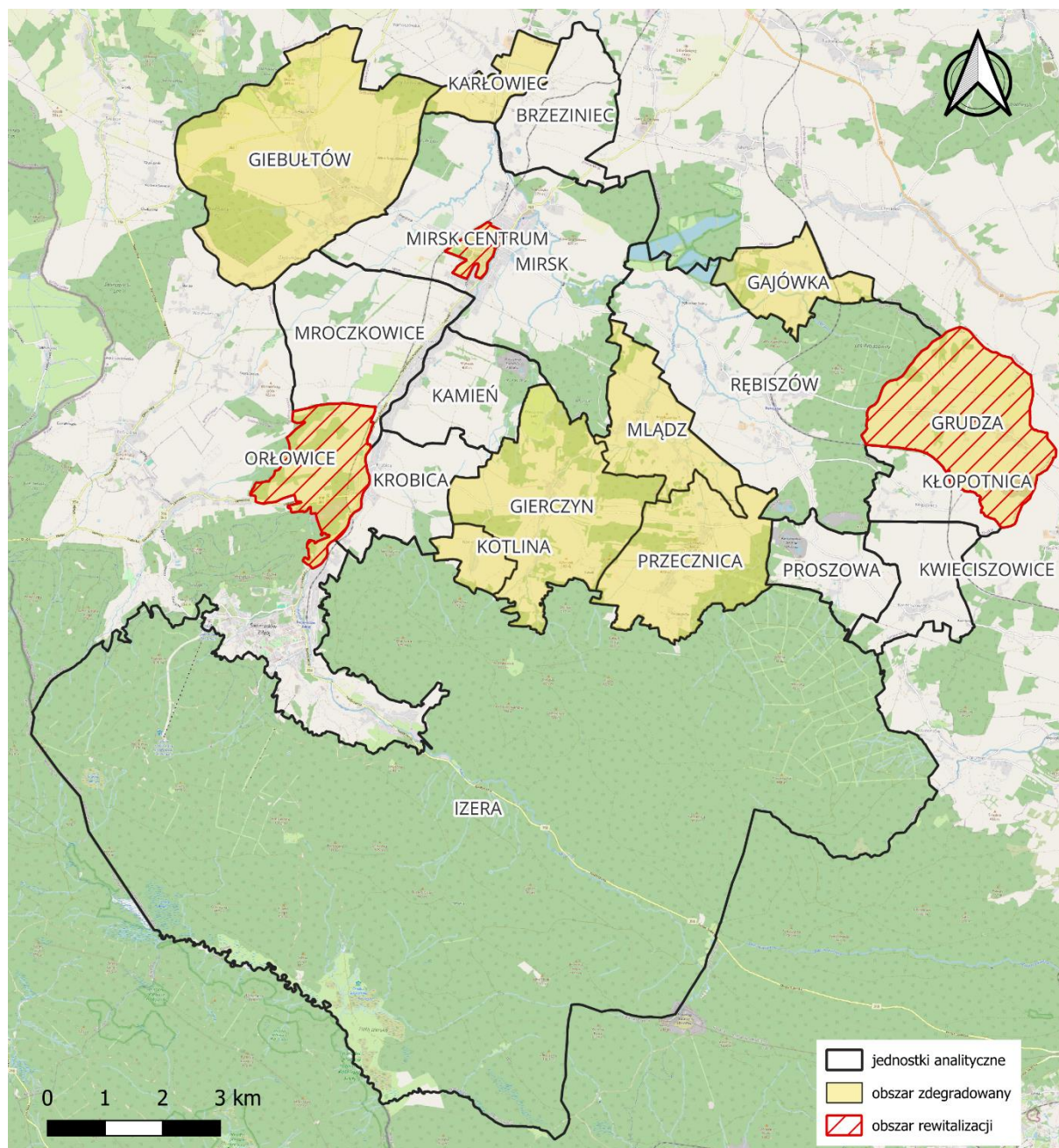
Na terenie tej jednostki znajduje się wiele ważnych instytucji i punktów usługowych. Można tu znaleźć między innymi Urząd Miasta i Gminy Mirsk, Miejsko Gminny Ośrodek Pomocy Społecznej, Klub Integracji Społecznej, Bibliotekę Publiczną Miasta i Gminy Mirsk, szkoły, przedszkole, apteki oraz liczne obiekty handlowo-usługowe. Dodatkowo, funkcjonują tu Ochotnicza Straż Pożarna, kościół, co czyni ten obszar ważnym centrum społeczno-kulturalnym Gminy.

Orłowice – jest to jednostka analityczna znajdująca się w zachodniej części Gminy. Powierzchnia terenu wynosi 3,12 km², zajmuje 1,67% powierzchni Mirsk. W jej obrębie mieszka 263 osoby, co stanowi 3,34% populacji Gminy. Jednostka ta wykazuje koncentrację negatywnych zjawisk w sferze społecznej, gospodarczej, środowiskowej oraz przestrzenno-funkcjonalnej.

Na terenie wyznaczonego obszaru rewitalizacji znajdują się takie obiekty jak: plac integracyjny z siłownią plenerową, sklep, obiekty noclegowe oraz tereny pokopalniane.

Wyznaczony obszar rewitalizacji wpisuje się w ustawowe ramy wyznaczania takich obszarów. Obejmuje on 29,81% mieszkańców Gminy oraz 5,32 % jej powierzchni, co umożliwi koncentrację terytorialną działań rewitalizacyjnych.

Obszar zdegradowany wraz z obszarem rewitalizacji prezentuje mapa sporządzona zgodnie z art. 11 ust. 4 ustawy o rewitalizacji, stanowiąca załącznik nr 1 do uchwały w sprawie wyznaczenia obszaru zdegradowanego i obszaru rewitalizacji. Uproszczoną mapę zamieszczono poniżej.



Ryc. 11 Uproszczona mapa obszaru zdegradowanego i obszaru rewitalizacji w Gminie Mirsk

Źródło: opracowanie własne.

SPIS RYSUNKÓW

Ryc. 1 Położenie Gminy Mirsk	4
Ryc. 2 Położenie komunikacyjne Gminy Mirsk	6
Ryc. 3 Formy ochrony przyrody i korytarze ekologiczne na terenie Gminy Mirsk.....	8
Ryc. 4 Zmiany liczby ludności w Gminie Mirsk w latach 2013-2023.....	10
Ryc. 5 Podział Gminy Mirsk na jednostki analityczne	18
Ryc. 6 Udział bezrobotnych zarejestrowanych w liczbie ludności w wieku produkcyjnym	24
Ryc. 7 Beneficjenci środowiskowej pomocy społecznej na 10 tys. ludności w Gminie Mirsk na tle powiatu i województwa	27
Ryc. 8 Struktura ludności w Gminie Mirsk w latach 2018-2023	33
Ryc. 9 Liczba fundacji, stowarzyszeń i organizacji społecznych na 1000 mieszkańców.....	35
Ryc. 10 Podmioty gospodarcze wpisane do REGON na 1000 mieszkańców	37
Ryc. 11 Uproszczona mapa obszaru zdegradowanego i obszaru rewitalizacji w Gminie Mirsk	52

SPIS TABEL

Tabela 1 Zmiany liczby ludności w powiecie lwóweckim latach 2019-2023	10
Tabela 2 Wykaz ulic i miejscowości wchodzących w skład jednostki analitycznych wyznaczonych na terenie Gminy Mirsk	16
Tabela 3 Jednostki analityczne wyznaczone na terenie Gminy Mirsk	17
Tabela 4 Wskaźniki wykorzystane do zdiagnozowania zjawisk kryzysowych	19
Tabela 5 Analiza wskaźnikowa sfery społecznej w obszarze bezrobocia.....	25
Tabela 6 Analiza wskaźnikowa sfery społecznej w obszarze ubóstwa	28
Tabela 7 Analiza wskaźnikowa sfery społecznej w obszarze przestępczości	30
Tabela 8 Analiza wskaźnikowa sfery społecznej w obszarze osób ze szczególnymi potrzebami.....	31
Tabela 9 Analiza wskaźnikowa sfery społecznej w obszarze kapitału społecznego.....	33
Tabela 10 Analiza wskaźnikowa sfery społecznej w obszarze poziomu uczestnictwa w życiu publicznym	36
Tabela 11 Analiza wskaźnikowa sfery gospodarczej	38
Tabela 12 Analiza wskaźnikowa sfery środowiskowej.....	40
Tabela 13 Analiza sfery przestrzenno-funkcjonalnej cz. I.....	43
Tabela 14 Analiza sfery przestrzenno-funkcjonalnej cz. II.....	44
Tabela 15 Analiza sfery technicznej	47
Tabela 16 Analiza sfery społecznej, gospodarczej, środowiskowej, przestrzenno-funkcjonalnej i technicznej przy użyciu wskaźnika syntetycznego - zestawienie zbiorcze	49
Tabela 17 Jednostki analityczne zaliczone do obszaru zdegradowanego na terenie Gminy Mirsk.....	50